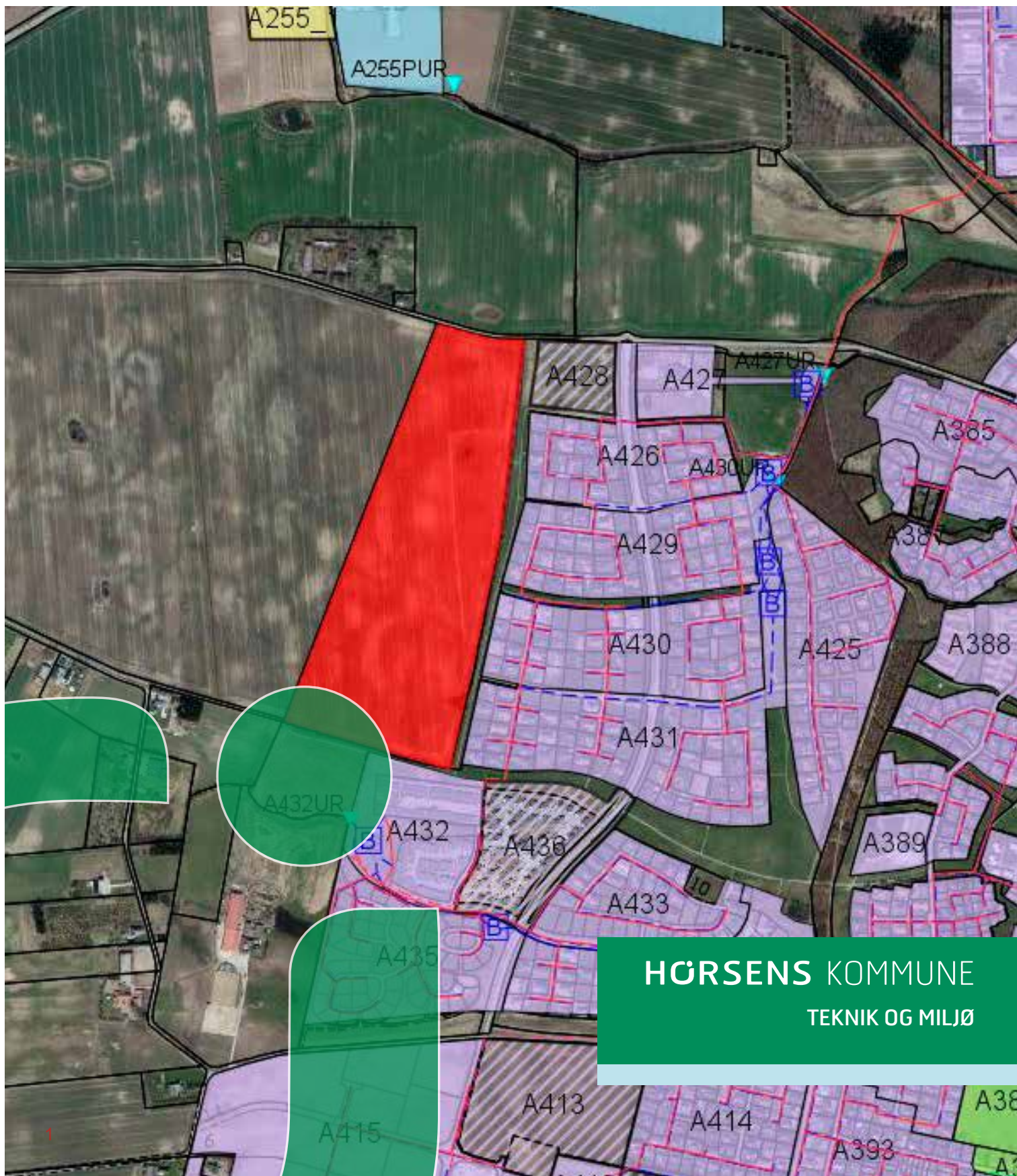


Spildevandsplan 2012-2015

Tillæg nr. 24 til spildevandsplan 2012-2015
Separatkloakering af nyt boligområde og etablering
af regnvandsbassin i Østerhåb Vest



HØRSENS KOMMUNE
TEKNIK OG MILJØ

Indhold

1 Indledning	2
2 Planlægningsgrundlag	2
2.1 Lovgrundlag	2
2.2 Miljøvurdering	2
3 Forhold til anden planlægning	2
3.1 Vandområdeplaner	2
3.2 Kommuneplan.....	2
4 Nuværende forhold	3
5 Fremtidige forhold	3
5.1 Spildevand	4
5.2 Regnvand.....	4
6 Beregningsforudsætning	5
6.1 Spildevand	5
6.2 Regnvand.....	5
7 Miljøvurdering	5
7.1 Klagevejledning vedrørende miljøvurderingen	6
8 Lodsejerforhold	6
9 Erstatninger	7
9.1 Arealbehov og rådighedsindskrænkninger.....	7
10 Økonomi	7
11 Tidsplan	7
12 Vedtagelse	8

1 Indledning

Tillæg nr. 24 til Spildevandsplan 2012-2015 for Horsens Kommune er udarbejdet på baggrund af lokalplan 2015-7 – Boliger, Østerhåb Vest, Horsens. Tillægget omhandler den nordlige del af lokalplanområdet (Delområde 1, 2, 3, 4 og 7). Området ligger udenfor spildevandsplanens kloakopland, og der skal derfor laves et tillæg til spildevandsplanen. Området er udlagt til åben-lav eller tæt-lav bebyggelse og er beliggende syd for Østerhåbsvej og vest for Brombærhegnet og Mirabellehegnet mellem Horsens og Hatting.

Boligerne separatkloakeres. Regnvand ledes til eksisterende regnvandsledning med udløb til Dagnæs Bæk via udløb nr. A427UR. Regnvandet skal, af hensyn til recipienten Dagnæs Bæk, renses og forsinkes ned til områdets naturlige afstrømning via et regnvandsbassin. Regnvandsbassinet anlægges indenfor den nordlige del af lokalplanområdet i Delområde 7 på en placering, som endnu ikke er præcist fastlagt men som vil være i områdets lavpunkt. Spildevand ledes til Horsens Centralrenseanlæg.

2 Planlægningsgrundlag

2.1 Lovgrundlag

I henhold til § 5 i Spildevandsbekendtgørelsen¹ skal der ske revision ved ændringer af et i spildevandsplanen beskrevet kloakopland, eller ved optagelse af nye arealer i planen.

2.2 Miljøvurdering

Tillægget skal vurderes for miljøpåvirkninger og konsekvenser for omgivelserne efter

- Lov nr. 425 af 18. maj 2016, "Lov om miljøvurdering af planer og programmer og af konkrete projekter (VVM)"
- Bekendtgørelse nr. 1440 af 23. november 2016: "Bekendtgørelse om vurdering af visse offentlige og private anlægs virkning på miljøet (VVM) i medfør af lov om planlægning"

3 Forhold til anden planlægning

3.1 Vandområdeplaner

Østerhåb Vest er en del af det hovedvandopland, som afvander til Horsens fjord.

Vandområdeplanen for vandområdedistrikt Jylland og Fyn, samt tilhørende bekendtgørelser, udstikker retningslinjer for opnåelse af god økologisk tilstand i vandløb og søer, der afleder til Horsens Fjord.

En gennemførelse af de i tillægget beskrevne aktiviteter vurderes at være i overensstemmelse med vandplanlægningen.

3.2 Kommuneplan

Kommuneplanen for Horsens Kommune udstikker hovedstrukturen for den fysiske udvikling.

¹ Miljøministeriets BEK nr. 726 af 1. juni 2016: Bekendtgørelse om spildevandstilladelser mv. efter miljøbeskyttelseslovens kapitel 3 og 4

Spildevandsplanen skal være i overensstemmelse med de overordnede målsætninger fastlagt i kommuneplanen.

En gennemførelse af de i tillægget beskrevne aktiviteter vurderes at være i overensstemmelse med kommuneplanlægningen.

4 Nuværende forhold

Den nordlige del af lokalplanområdet er i dag åben mark og omfatter matrikel nr. 36g, Hatting By, Hatting, som har et areal på 20,76 ha. Området afgrænses mod nord af Østerhåbsvej, mod øst af boligvejene Brombærhegnet og Mirabellehegnet, mod vest af marker og mod syd af boligområdet Rødtjørnen samt en rideskole. Rideskolen ligger i det område, som udgør lokalplanområdets sydlige del, og som ikke er omfattet af nærværende tillæg.

5 Fremtidige forhold

Den nordlige del af lokalplanområdet optages som separatkloakeret planopland i spildevandsplanen og har et areal på 20,76 ha. Dette nye planopland får betegnelsen A442 og kloakeres i forbindelse med byggemodningen af området, som er udlagt til boligformål af typen åben-lav eller tæt-lav. Regnvandsbassinet anlægges inden for den nordlige del af lokalplanområdet i Delområde 7, dvs. på matrikel nr. 36g, Hatting By, Hatting, og forventes at optage i alt ca. 7925 m². Bassinets præcise placering er endnu ikke fastlagt men vil være i områdets lavpunkt.



Fra Lokalplan 2015-7. Oplandet separatkloakeres. Spildevand ledes til Horsens Centralrenseanlæg, mens regnvand, via nyt regnvandsbassin, ledes til Dagnæs Bæk.

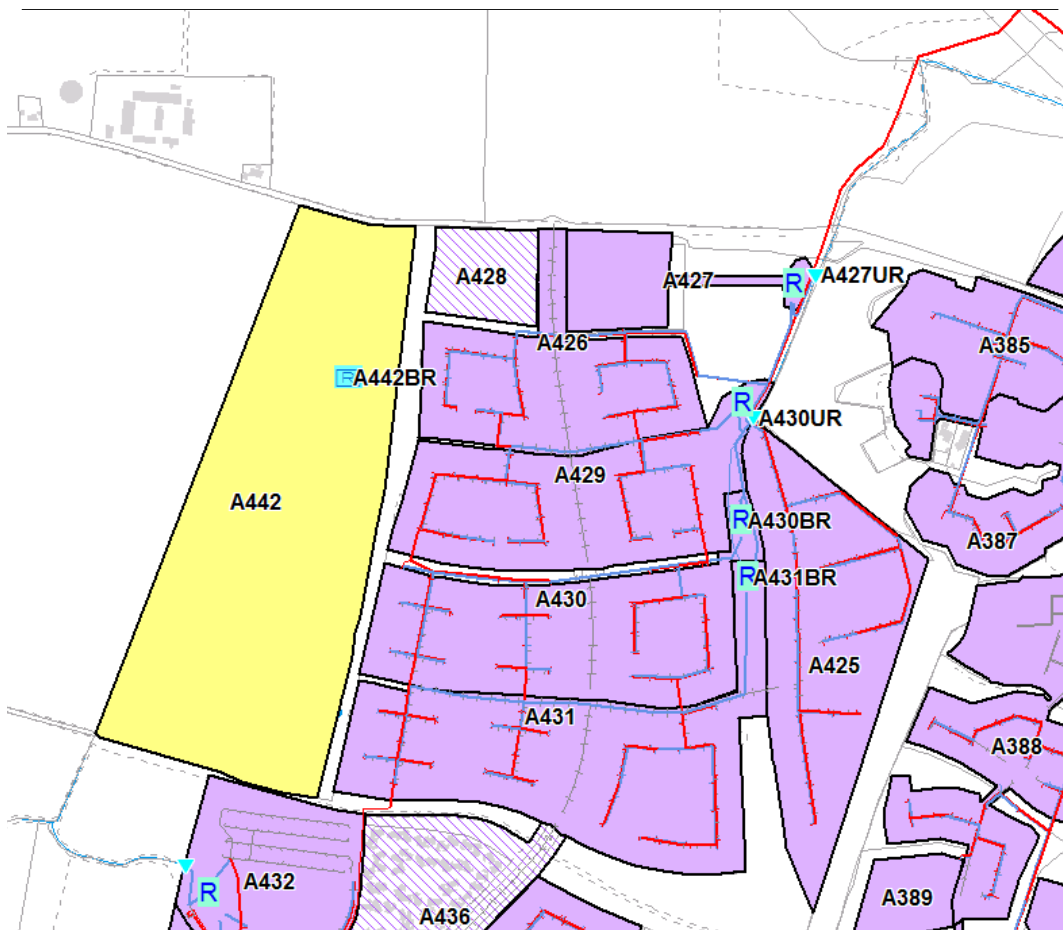
5.1 Spildevand

Der etableres i opland A442 nye spildevandsledninger, som tilsluttes eksisterende spildevandsledning på matrikel nr. 38a, Hatting By, Hatting nord for skel mellem ejendommene Brombærhegnet 20 og 22, 8700 Horsens. Herfra ledes spildevandet til Horsens Centralrenseanlæg.

Det forventes, at der anlægges 119 boliger i den nordlige del af lokalplanområdet, hvilket svarer til en samlet forventet belastning på 273,7 PE.

5.2 Regnvand

Der etableres i opland A442 nye regnvandsledninger, som leder regnvandet til det ny regnvandsbassin. Fra bassinet ledes regnvandet til eksisterende regnvandsledning på matrikel nr. 38a, Hatting By, Hatting nord for skel mellem ejendommene Brombærhegnet 20 og 22, 8700 Horsens. Herfra udledes regnvandet til Dagnæs Bæk via udløb nr. A427UR. Det nye regnvandsbassin skal sikre forsinkelse og rensning af regnvandet fra oplandet. Bassinet etableres med et permanent vådvolumen og en vanddybde på 1 – 1,5 m. Desuden anlægges bassinet med et skråningsanlæg, som ikke er stejlere end 1:5. Befæstelsesgraden for opland A442 er 0,3.



Det nye planopland A442 (vist med gult) samt mulig placering af det nye regnvandsbassin A442BR (blåt symbol).

6 Beregningsforudsætning

6.1 Spildevand

Belastningsgrundlag: 0,0046 l/s pr. PE

Opland	Oplandsareal	Belastning
A442	20,76 ha	273,7 PE

Horsens Centralrenseanlæg har en godkendt kapacitet på 210.000 PE. Den nuværende belastning er ca. 199.875 PE. Horsens Kommune vurderer derfor, at Horsens Centralrenseanlæg kan modtage spildevand fra det nye opland A442.

6.2 Regnvand

Opland	Areal	Bef. grad	Bef. areal	Udløb
A442	20,76 ha	0,3	6,23 ha	A427UR
<i>Totalt</i>	20,76 ha		6,23 ha	A427UR

Der etableres et regnvandsbassin i den nordlige del af lokalplanområdet i Delområde 7 på matrikel nr. 36g, Hatting By, Hatting. Regnvandsbassinet skal dimensioneres med en sikkerhedsfaktor på 1,33 (foruden inkludering af koblet regn) og en gentagelsesperiode på minimum $T = 20$ for at beskytte de lavereliggende ejendomme på Brombærhegnet mod øst.

Samtlige krav til regnvandsbassinet og udledningen vil blive angivet i udledningstilladelsen.

7 Miljøvurdering

Ifølge § 8 stk. 2, nr. 1 i "Lov om miljøvurdering af planer og programmer og af konkrete projekter", lov nr. 425 af 18. maj 2016, skal myndigheden vurdere, om planer der er omfattet af lovens § 8 stk. 1, nr. 1, og som fastlægger anvendelse af mindre områder på lokalt plan, eller omfatter mindre ændringer i allerede bestående planer, kan få væsentlig indvirkning på miljøet. På dette grundlag træffer myndigheden, jf. lovens § 10, afgørelse om, hvorvidt planen er omfattet af det krav om miljøvurdering, som fremgår af lovens § 8 stk. 1, nr. 3.

Det vurderes, at gennemførelsen af projektet ikke vil have væsentlig indvirkning på miljøet. Der ligger ikke beskyttet natur i området, hvor der kloakeres, eller hvor regnvandsbassinet placeres. Der ligger et beskyttet jorddige langs størstedelen af den østlige side af matrikel nr. 36g, Hatting By, Hatting, som strækker sig i nord/sydgående retning. Diget har et gennembrud ved midten, omtrent vest for Brombærhegnet 25, 8700 Horsens. Horsens Kommune skal varetage natur-, kultur- og landskabsmæssige interesser i forbindelse med digets tilstedeværelse i området. Således må etablering af regnvandsbassin eller ledninger, samt anden kloakering i området, ikke påvirke eller berøre diget. Ledninger skal derfor skydes under diget. Alternativt skal diget, i tilfælde af gennembrud, reetableres fuldstændigt efter arbejdets udførelse. Samn Forsyning ApS, som forestår kloakeringen samt etableringen af regnvandsbassin, er orienteret herom og har oplyst, at krydsende ledninger vil blive skudt under diget, således at det forbliver upåvirket. Endelig vurderes

regnvandet at undergå tilstrækkelig rensning og forsinkelse i bassinet før udledning til Dagnæs Bæk.

Horsens Kommune har på baggrund af ovenstående afgjort, at spildevandsplantillægget ikke er omfattet af krav om miljøvurdering, idet det ikke vurderes at kunne få væsentlig indvirkning på miljøet. Afgørelsen heraf er truffet med hjemmel i lovens § 10 og medfører, at der ikke skal foretages en miljøvurdering af tillægget i henhold til loven.

7.1 Klagevejledning vedrørende miljøvurderingen

Vurderingen af, at tillægget ikke er omfattet af krav om miljøvurdering, er en afgørelse, der kan påklages til Miljø- og fødevareklagenævnet inden 4 uger fra afgørelsens offentliggørelse, dvs. senest d. 10. april 2017.

Du klager via Klageportalen, som du finder et link til på forsiden af www.nmkn.dk. Klageportalen ligger på www.borger.dk og www.virk.dk. Du logger på www.borger.dk eller www.virk.dk, ligesom du plejer, typisk med NEM-ID. Klagen sendes gennem Klageportalen til Horsens Kommune. En klage er indgivet, når den er tilgængelig for Horsens Kommune i Klageportalen. Når du klager som privatperson, skal du betale et gebyr på 900 kr., mens virksomheder og organisationer skal betale et gebyr på 1.800 kr. for at klage. Du betaler gebyret med betalingskort i Klageportalen.

Miljø- og fødevareklagenævnet skal som udgangspunkt afvise en klage, der kommer uden om Klageportalen, hvis der ikke er særlige grunde til det. Hvis du ønsker at blive fritaget for at bruge Klageportalen, skal du sende en begrundet anmodning til Horsens Kommune. Horsens Kommune videresender herefter anmodningen til Miljø- og fødevareklagenævnet, som træffer afgørelse om, hvorvidt din anmodning kan imødekommes.

Afgørelsen kan endvidere indbringes for domstolene inden 6 måneder fra afgørelsens offentliggørelse, dvs. senest d. 13. september 2017.

8 Lodsejerforhold

Ved etablering af separatkloakering i oplandet skal der erhverves ret til at nedlægge ledninger og sikre fremtidig vedligeholdelse.

Tillægget berører følgende lodsejere:

Matr. nr. 36g, Hatting By, Hatting – Horsens Kommune, Teknik og Miljø, Rådhusvej 4, 8700 Horsens.

Matr. nr. 38a Hatting By, Hatting – Horsens Kommune, Teknik og Miljø, Rådhusvej 4, 8700 Horsens.

Der anlægges bassin på matr. nr. 36g Hatting By, Hatting.

9 Erstatninger

For de lodsejere, der berøres ved etablering af spildevandsanlæg udbetales der erstatning i henhold til aftalen 'Vand- og spildevandsanlæg i landbrugsjord'².

9.1 Arealbehov og rådighedsindskrænkninger

Omfanget af rådighedsindskrænkninger vil blive nærmere fastlagt i forbindelse med detailprojektering af spildevandsanlægget.

Rådighedsindskrænkninger vil til den tid ske i form af servitutpålæg eller arealafståelse og vil ske efter forudgående frivillig aftale eller ekspropriation.

Servitutpålæg vil bestå af en deklaration omfattende nedenstående punkter:

1. Deklarationsbælte

Der fastlægges et deklaraionsbælte, som minimum skal være 2 meter på hver side af ledningsanlægget målt fra midt af ledning. Det er ikke tilladt - uden forudgående tilladelse fra Samn Forsyning ApS - at opføre bygninger eller bygningslignende konstruktioner (f.eks. større støttemure), eller foretage beplantning med træer eller beplantning med buske med dybgående rødder, eller i øvrigt iværksætte noget inden for deklaraionsbæltet, der kan være til hinder for adgangen til ledningsanlægget, eller til skade for anlægget og for dets beståen.

2. Adgang til ledningsanlæg

Ledningsanlægget skal henligge uforstyrret, og der skal til enhver tid gives de berettigede adgang til eftersyn og rensning af ledningsanlægget, samt til at forestå vedligeholdelses- og reparationsarbejder i det omfang Samn Forsyning ApS skønner det nødvendigt.

3. Ulemper samt retablering

Der skal til enhver tid tåles de ulemper, der kan være forbundet med eventuelle eftersyn, vedligeholdelses- eller reparationsarbejder. I forbindelse med vedligeholdelse eller reparationsarbejder af ledningsanlægget, foretager ledningsejeren (Samn Forsyning ApS) retablering af terræn, belægninger mv. Erstatning for eventuel forvoldt skade fastlægges ved mindelig overenskomst mellem parterne eller, i mangel heraf, af uvildige personer udmeldt af retten.

Deklarationer begæres tinglyst på de berørte matrikler med spildevandsforsyningen (Samn Forsyning ApS) som påtaleberettiget.

10 Økonomi

Den samlede økonomi for Samn Forsyning ApS ved kloakering af det nye opland i Østerhåb Vest kendes ikke på nuværende tidspunkt. Der skal betales tilslutningsbidrag, hvilket udgør 61.393,75 kr. inkl. moms i 2017-priser pr. boligenhed.

11 Tidsplan

Kloakering og etablering af regnvandsbassin forventes at ske i 2018.

² Aftale mellem DANVA, FVD og Landbrug og Fødevarer.

12 Vedtagelse

Forslag til Tillæg nr. 24 til Spildevandsplan 2012-2015 for Horsens Kommune er i offentlig høring i perioden fra 13. marts – 8. maj 2017.

Der er i høringsperioden kommet følgende to indsigelser til forslaget:

Samn Forsyning ApS har foreslået, at oplysninger om belastningsgrundlag under punkt 6.2 *Regnvand* fjernes, da værdierne kun skal bruges internt af forsyningsselskabet.

Samn Forsyning ApS har påpeget, at den maksimale befæstelsesgrad som oplyst i bestemmelserne til lokalplan 2015-7 er 0,3 og ikke 0,35 som angivet i forslaget.

Horsens Kommune anerkender begge indsigelser og har rettet spildevandsplantillægget i overensstemmelse hermed.

Tillægget er efter høringsperioden blevet administrativt vedtaget.

Horsens Kommune
Rådhusstorvet 4
8700 Horsens

Telefon: 76 29 29 29

www.horsenskommune.dk

HØRSENS KOMMUNE

TEKNIK OG MILJØ
