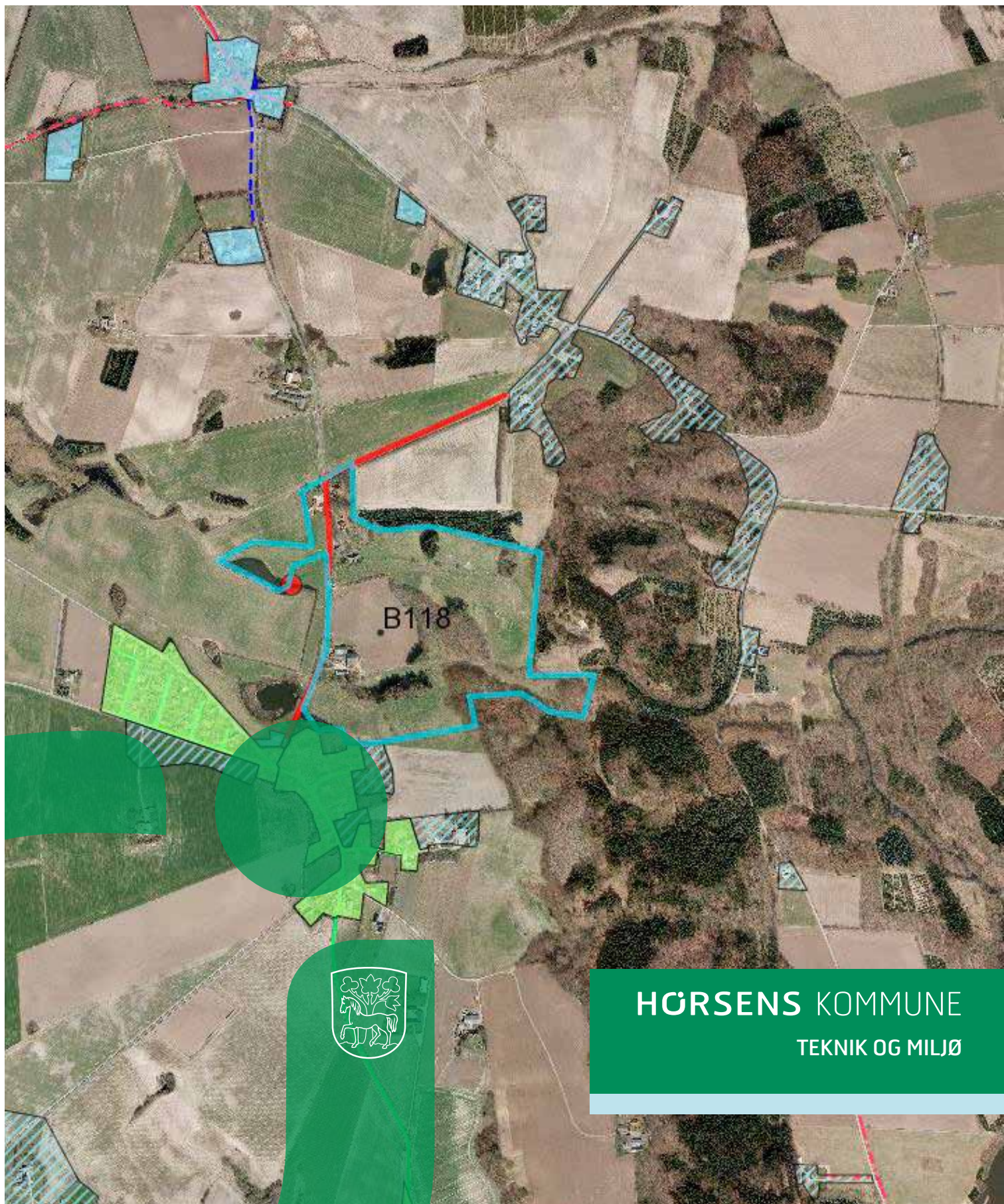


Spildevandsplan 2012-2015

Tillæg nr. 2 til Spildevandsplan 2012-2015 for
Horsens Kommune

Kloakering af ejendomme på Søjulevej.



HØRSENS KOMMUNE

TEKNIK OG MILJØ

1	INDLEDNING	3
2	BAGGRUND	3
3	PLANLÆGNINGSGRUNDLAG	3
	3.1 LOVGRUNDLAG	3
	3.2 MILJØVURDERING	4
4	NUVÆRENDE FORHOLD	4
5	FREMTIDIGE FORHOLD	4
	5.1 SPILDEVAND.....	4
	5.2 REGNVAND.....	4
6	BEREGNINGSFORUDSÆTNINGER	5
	6.1 SPILDEVAND.....	5
7	MILJØVURDERING	5
	7.1 KLAGEVEJLEDNING VEDRØRENDE MILJØVURDERINGEN	5
8	LODSEJERFORHOLD	6
9	ERSTATNINGER	6
	9.1 AREALBEHOV OG RÅDIGHEDSINDSKRÆNKNINGER.....	6
10	ØKONOMI	7
11	TIDSPLAN	7
12	VEDTAGELSE	7

1 Indledning

Tillæg nr. 2 til Spildevandsplan 2012-2015 for Horsens Kommunes er udarbejdet med baggrund i, et behov for kloakering af ejendomme beliggende nær Træden Gammelstrup vandværk. Ejendommene er beliggende indenfor en 300 meter beskyttelseszone for vandværkets borer. Samtidig er Træden Bæk belastet af spildevand. Det nye areal i Spildevandsplanen er beliggende nord for Træden ved Søhulevej.

2 Baggrund

2.1 Området

Området der ønskes kloakeret er indvindingsopland til Træden Gammelstrup Vandværk. Horsens Kommune er på baggrund af statens kortlægning af grundvandsmagasinerne i gang med at lave en indsatsplan for grundvandsbeskyttelse i området.

Statens kortlægning af grundvandsmagasinerne viser at indvindingsoplandet til Træden Gammelstrup Vandværk er nitratfølsomt, idet at de øverste 30 meter har et begrænset lerlag (mindre end 15 meter). På grund af et lerdække på under 15 meter er grundvandet påvirket af overfladeprocesser, og derfor også fra spildevandsudledningen fra de 6 ejendomme indenfor beskyttelseszonen. Spildevandet fra ejendommene udledes til Træden Bæk via markdræn, der fungerer som dræn når det regner og når grundvandet står højt. I tørre perioder fungerer dræne som sivedræn, og kan forurene indvindingsboringerne.

Træden Bæk har ifølge vandplanen for Hovedvandopland Randers Fjord faunaklasse 3 og er i moderat økologisk tilstand. Målsætningen for Træden Bæk er en god økologisk tilstand. En vandløbsbedømmelse fra 2010 bemærker at vandløbet er spildevandspåvirket.

2.2 Ejendomme

Ejendommene Søhulevej 4, 8, 10 og 12 er beliggende indenfor 300 meter fra Træden Gammelstrup Vandværks borer. Ejendommene ligger udenfor opland, hvor der skal ske forbedret spildevandsrensning. Ejendommene har direkte udledning til Træden Bæk via markdræn.

Ejendommene Søhulevej 5 og Grumstedbjergvej 2 er også beliggende indenfor 300 meter fra Træden Gammelstrup Vandværks borer samt indenfor opland hvor der skal ske forbedret spildevandsrensning. De 2 ejendomme har kontraktligt medlemskab af kloakforsyning, og vil blive kloakeret.

3 Planlægningsgrundlag

3.1 Lovgrundlag

I henhold til § 5 i "Bekendtgørelse om spildevandstilladelser m.v. efter miljøbeskyttelseslovens kapitel 3 og 4" skal der ske revision ved ændringer af et i Spildevandsplanen beskrevet kloakopland, eller ved optagelse af nye arealer i planen.

3.2 Miljøvurdering

Tillægget skal vurderes for miljøpåvirkninger og konsekvenser for omgivelserne efter

- Lovbekendtgørelse nr. 936 af 24. september 2009, "Bekendtgørelse af Lov om miljøvurdering af planer og programmer", og
- Bekendtgørelse nr. 1510 af 15. december 2010, "Bekendtgørelse om vurdering af visse offentlige og private anlægs virkning på miljøet".

4 Nuværende forhold

Arealet udgør en del af hhv. matr. nr. 1a, 1b, 1bm, 1f, 1l, 1m, 1r, 1s, 6c, 6i Træden by, Træden. Arealerne ligger uden for kloakeret opland, og er ikke medtaget i Spildevandsplan 2012-2015 for Horsens Kommune.

I dag ejes matr. nr., af

- 1m, 1bm, 1s og 1l af Træden vandværk
- 1a af Øjvind Nielsen (Søhulevej 4)
- 6c af Edel Erika Selimann Østergaard (Søhulevej 8)
- 6i af Jens Christensen (Søhulevej 10)
- 1f af Inge Nystrøm Fick (Søhulevej 12)
- 1b af Dorte Sand Nielsen (Søhulevej 5)
- 1r af Christina Olsen (Grumstedbjergvej 2)

5 Fremtidige forhold

I forhold til Spildevandsplan 2012-2015 for Horsens Kommune er der tale om et nyt område nord for Træden, der ikke er medtaget i Spildevandsplanen. Arealet optages nu som et nyt planopland i Spildevandsplanen under opland B118, (se plantegningen). Oplandet vil blive spildevandskloakeret. Grundejere skal selv håndtere overfladevand.

5.1 Spildevand

Der er etableret en ny spildevandsledning langs Grumstedbjergvej til Søhulevej 5. Der planlægges at forlænge denne spildevandsledning til Søhulevej 8. Derudover planlægges at etablere en spildevandsledning fra Træden op til Søhulevej 4. Herfra føres spildevandet videre for at ende på Brædstrup renseanlæg.

5.2 Regnvand

Ejendomme i oplandet skal selv håndtere regnvandet, f. eks ved nedsivning i faskiner.



Figur 1. Plantegning

6 Beregningsforudsætninger

6.1 Spildevand

Belastningsgrundlag: 0,0044 l/sek. pr. PE.

Opland	Oplandsareal	Belastning	Afledning
B118 (plan)	24,61 ha	30 PE	0,132 l/sek.

7 Miljøvurdering

Ifølge § 3 stk. 2 i "Bekendtgørelse af Lov om miljøvurdering af planer og programmer", bekendtgørelse nr. 936 af 24. september 2009, skal der ikke gennemføres en miljøvurdering, hvis planer omfattet af bekendtgørelsens § 3 stk. 1 fastlægger anvendelse af mindre områder på lokalt plan, eller omfatter mindre ændringer i allerede bestående planer, og vurderes ikke at få væsentlig indvirkning på miljøet.

Området som ønskes kloakeret ligger ikke indenfor eller nær Natura 2000 områder. Området ligger nær naturbeskyttet sø, vandløb, mose og overdrev. Nedgravning af spildevandsledningen sker udenfor naturbeskyttede områder.

Kloakering af ejendommene vil være en forbedring af de omkringliggende naturbeskyttede områder, da udledning og nedsivning af urensset spildevand stoppes. Kloakeringen af de 5 ejendomme på Søhulevej og 1 ejendom på Grumstedbjergvej, vurderes derfor ikke at have væsentlig indvirkning på miljøet. Tillægget fastlægger ligeledes anvendelse af et mindre område på lokalt plan.

På den baggrund vurderes det, at der ikke skal foretages en Miljøvurdering af tillægget i henhold til bekendtgørelsen.

7.1 Klagevejledning vedrørende miljøvurderingen

Vurderingen af, at tillægget ikke er omfattet af lovens krav om, at der skal foretages en Miljøvurdering er en afgørelse, der kan påklages til Natur- og Miljøklagenævnet inden 4 uger fra afgørelsens offentliggørelse.

En eventuel klage skal være skriftlig og skal indsendes til Horsens Kommune, Teknik og Miljø, Rådhusstorvet 4, 8700 Horsens eller som e-post til teknikogmiljo@horsens.dk, som videresender klagen til Natur- og Miljøklagenævnet. Der opkræves et klagegebyr på 500 kr. for alle klagere. Vejledning kan ses på www.nmkn.dk.

Afgørelsen kan endvidere indbringes for domstolene inden 6 måneder fra afgørelsens offentliggørelse.

8 Lodsejerforhold

Ved en gennemførelse af projektet, omfattende planopland B118, berøres følgende lodsejere:

Matr. nr. 1f Gammelstrup by, Tønning – Inge Nystrøm Fick, Søhulevej 12, 8740 Brædstrup.

Matr. nr 6i Gammelstrup by, Tønning – Jens Christensen, Søhulevej 10, 8740 Brædstrup.

Matr. nr. 6c Gammelstrup by, Tønning – Edel Erika Selimann Østergaard, Sortedam Dossering 63A 4.tv., 2100 København Ø.

Matr. nr. 1a Træden by, Træden – Øjvind Nielsen, Søhulevej 4, 8740 Brædstrup.

I forbindelse med etableringen af den planlagte spildevandsledning skal der erhverves ret til, at nedlægge ledningerne og sikre fremtidig vedligeholdelse. Herved berøres følgende lodsejere:

Matr. nr. 1f Gammelstrup By, Tønning – Inge Nystrøm Fick, Søhulevej 12, 8740 Brædstrup.

Matr. nr. 7000a Gammelstrup by, Tønning – Horsens Kommune

Matr. nr. 7000b Træden by, Træden – Horsens Kommune

9 Erstatninger

For de lodsejere, der berøres ved etableringen af spildevandsledninger udbetales der erstatning i henhold til "Vand- og spildevandsanlæg i landbrugsjord". Aftalen er indgået mellem DANVA, FVD og Landbrug og Fødevarer.

9.1 Arealbehov og rådighedsindskrænkninger

Omfanget af rådighedsindskrænkninger vil blive nærmere fastlagt i forbindelse med den forestående detailprojektering af spildevandsledningen.

Rådighedsindskrænkningerne vil til den tid ske i form af arealafståelse eller servitutpålæg, og vil ske efter forudgående frivillige aftaler eller ved ekspropriation.

Servitutpålæg vil blandt andet bestå i en deklaration omfattende nedenstående punkter:

1. Deklarationsbælte

Der fastlægges et deklarationsbælte, som minimum skal være 2 meter på hver side af ledningsanlægget målt fra midt af ledning. Det er ikke tilladt – uden forudgående tilladelse fra Horsens Vand A/S – at opføre bygninger eller bygningslignende konstruktioner (f.eks. større støttemure), eller foretage beplantning med træer eller beplantning med buske med dybgående rødder, eller i øvrigt iværksætte noget inden for deklarationsbæltet, der kan være til hinder for adgangen til ledningsanlægget, eller til skade for anlægget og for dets beståen.

2. Adgang til ledningsanlæg

Ledningsanlægget skal henligge uforstyrret, og der skal til enhver tid gives de berettigede adgang til eftersyn og rensning af ledningsanlægget, samt til at forestå

vedligeholdelses- og reparationsarbejder i det omfang Horsens Vand A/S skønner det nødvendigt.

3. Ulemper samt retablering m.v.

Der skal til enhver tid tåles de ulemper, der kan være forbundet med eventuelle eftersyn, vedligeholdelses- eller reparationsarbejder. I forbindelse med vedligeholdelse eller reparationsarbejder af ledningsanlægget, foretager ledningsejeren (Horsens Vand A/S) retablering af terræn, belægninger m.v.. Erstatning for eventuel forvoldt skade fastlægges ved mindelig overenskomst mellem parterne, eller i mangel heraf, af uvildige personer udmeldt af retten.

Deklarationer begæres tinglyst på berørte matrikler med spildevandsforsyningen (Horsens Vand A/S) som påtaleberettiget.

10 Økonomi

Den samlede økonomi ved optagelse af det nye opland nord for Træden i spildevandsforsyningen kendes ikke på nuværende tidspunkt. De 4 ejendomme der endnu ikke er tilkøbt spildevandsledningen, skal betale tilslutningsbidrag (60 %). Det reducerede bidrag udgør kr. 35.083,50 inkl. moms i 2012-priser, pr. bolig/enhed.

11 Tidsplan

Gennemførelsen af tillægget forventes at ske i 2013.

Gennemførelsen indebærer, at nye ejendomme, der optages i kloakoplandet umiddelbart efter at der er lagt stik ind på grunden vil modtage opkrævning af tilslutningsbidrag.

12 Vedtagelse

Forslag til Tillæg nr. 2 til Spildevandsplan 2012-2015 for Horsens Kommune har været offentliggjort i perioden 2. oktober – 27. november 2012.

Horsens Kommune
Rådhusstorvet 4
8700 Horsens

Telefon: 76 29 29 29

www.horsenskommune.dk

HØRSENS KOMMUNE

TEKNIK OG MILJØ
