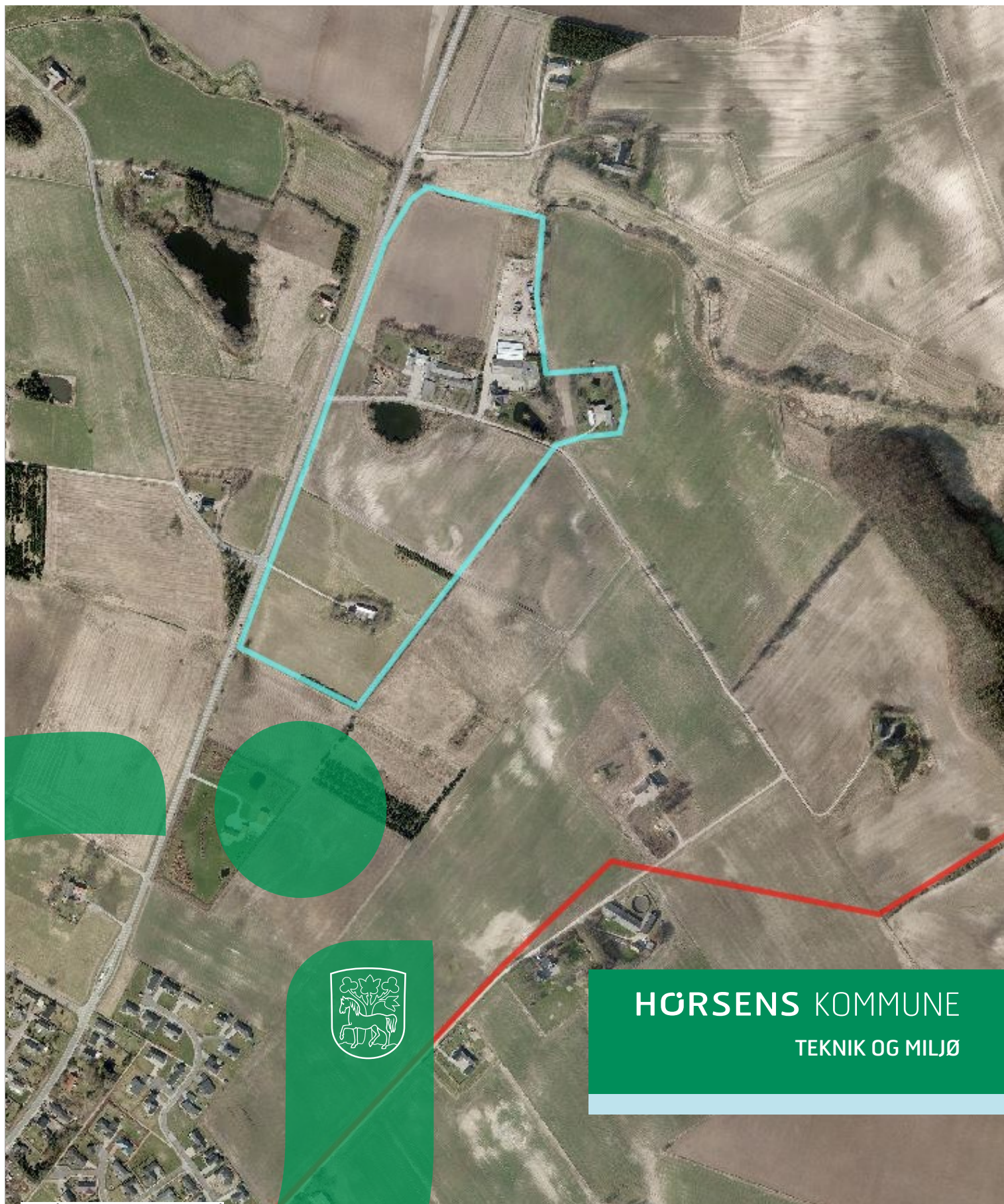


Spildevandsplan 2012-2015

Tillæg nr. 1 til Horsens Kommunes Spildevandsplan
Kloakering af ejendomme på Ydingvej



HØRSENS KOMMUNE
TEKNIK OG MILJØ

1	INDLEDNING	3
2	PLANLÆGNINGSGRUNDLAG	3
	2.1 LOVGRUNDLAG	3
	2.2 MILJØVURDERING	3
3	NUVÆRENDE FORHOLD	3
4	FREMTIDIGE FORHOLD	3
	4.1 SPILDEVAND.....	4
	4.2 REGNVAND.....	4
5	BEREGNINGSFORUDSÆTNINGER	4
	5.1 SPILDEVAND.....	4
6	MILJØVURDERING	4
	6.1 KLAGEVEJLEDNING VEDRØRENDE MILJØVURDERINGEN	5
7	LODSEJERFORHOLD	5
8	ERSTATNINGER	5
	8.1 AREALBEHOV OG RÅDIGHEDSINDSKRÆNKNINGER.....	5
9	ØKONOMI	6
10	TIDSPLAN	6
11	VEDTAGELSE	6

1 Indledning

I høringsperioden for tillæg nr. 11 til Spildevandsplan 2008-2011 for tidligere Gedved Kommune er den samlede Spildevandsplan for Horsens Kommune blevet endeligt vedtaget. Tillæg nr. 11 til Spildevandsplan 2008-2011 for tidligere Gedved Kommune omdøbes derfor til tillæg nr. 1 til Spildevandsplan 2012-2015 for Horsens Kommune. Der er ikke foretaget nogen ændringer i indholdet af tillægget.

Tillæg nr. 1 til Spildevandsplan 2012-2015 for Horsens Kommunes er udarbejdet med baggrund i, at ejeren til ejendommen på Ydingvej 66 ikke kan opfylde miljøkrav i forhold til udledning af spildevand fra tank- og vaskeplads. Samtidig er det planen, at tilslutte spildevandet fra de ejendomme, der kommer til at ligge i ledningens nærhed, for at sikre en bedre rensning af spildevandet fra disse ejendomme. En kloakering af ejendommene vil betyde at belastningen af spildevand til Sandvad bæk mindskes. Det nye areal i Spildevandsplanen er beliggende nord for Østbirk ved Ydingvej.

2 Planlægningsgrundlag

2.1 Lovgrundlag

I henhold til § 5 i "Bekendtgørelse om spildevandstilladelser m.v. efter miljøbeskyttelseslovens kapitel 3 og 4" skal der ske revision ved ændringer af et i Spildevandsplanen beskrevet kloakopland, eller ved optagelse af nye arealer i planen.

2.2 Miljøvurdering

Tillægget skal vurderes for miljøpåvirkninger og konsekvenser for omgivelserne efter

- Lovbekendtgørelse nr. 936 af 24. september 2009, "Bekendtgørelse af Lov om miljøvurdering af planer og programmer", og
- Bekendtgørelse nr. 1510 af 15. december 2010, "Bekendtgørelse om vurdering af visse offentlige og private anlægs virkning på miljøet".

3 Nuværende forhold

Arealet udgør en del af hhv. matr. nr. 21a, 22a, 24a og 4b Østbirk By, Østbirk. Arealerne ligger uden for kloakeret opland, og er ikke medtaget i Spildevandsplan 2012-2015 for Horsens Kommune.

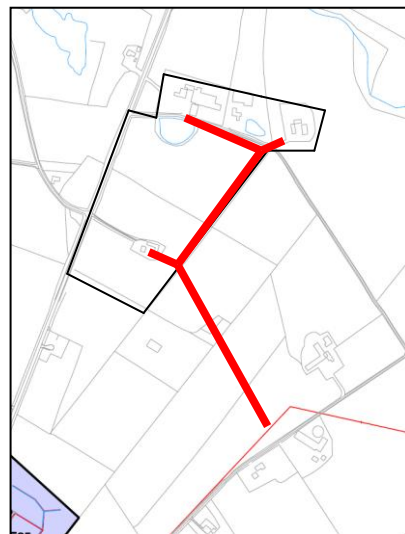
I dag ejes matr. nr. 21a af Jens Jørgensen, matr. nr. 22a af Torben Kirkegaard Andersen, matr. nr. 24a af Henning Ib Justesen og matr. nr. 4b af Svend Aage Nielsen.

4 Fremtidige forhold

I forhold til Spildevandsplan 2012-2015 for Horsens Kommune er der tale om et nyt område nord for Østbirk, der ikke er medtaget i Spildevandsplanen. Arealet optages nu som et nyt opland i Spildevandsplanen under opland E27 (se plantegningen). Oplandet vil blive spildevandskloakeret. Grundejere skal selv håndtere overfladevand.

4.1 Spildevand

Der er planlagt at etableret en ny afskærende ledning langs Ydingvej 64 til Ydingvej 68. Derefter skærer ledningen sydvest langs skellet imellem matr. 22a og 1ab samt 4b og 1aa ned til Ydingvej 62. Ledningen skærer derefter tværs over matr. 1aa og 14ds og tilsluttes transportledningen, der kommer fra Såby og fører til Østbirk. Herfra føres spildevandet videre for at ende på Brædstrup rensesanlæg.



Kortudsnit fra Spildevandsplan 2012-2015

4.2 Regnvand

Ejendomme i oplandet skal selv håndtere regnvandet, f. eks ved nedsivning i faskiner.

5 Beregningsforudsætninger

5.1 Spildevand

Belastningsgrundlag: 0,004 l/sek. pr. PE.

Opland	Oplandsareal	Belastning	Afledning
E27 (plan)	1,45 ha	20 PE	0,08 l/sek.

6 Miljøvurdering

Ifølge § 3 stk. 2 i "Bekendtgørelse af Lov om miljøvurdering af planer og programmer", bekendtgørelse nr. 936 af 24. september 2009, skal der ikke gennemføres en miljøvurdering, hvis planer omfattet af bekendtgørelsens § 3 stk. 1 fastlægger anvendelse af mindre områder på lokalt plan, eller omfatter mindre ændringer i allerede bestående planer, og vurderes ikke at få væsentlig indvirkning på miljøet.

Området som ønskes kloakeret ligger ikke indenfor eller nær Natura 2000 områder eller anden naturbeskyttelse. Kloakeringen af de 4 ejendomme på Ydingvej, vurderes derfor ikke at have væsentlig indvirkning på miljøet. Tillægget fastlægger ligeledes anvendelse af et mindre område på lokalt plan.

På den baggrund vurderes det, at der ikke skal foretages en Miljøvurdering af tillægget i henhold til bekendtgørelsen.

6.1 Klagevejledning vedrørende miljøvurderingen

Vurderingen af, at tillægget ikke er omfattet af lovens krav om, at der skal foretages en Miljøvurdering er en afgørelse, der kan påklages til Naturklagenævnet inden 4 uger fra afgørelsens offentliggørelse.

En eventuel klage skal være skriftlig og skal indsendes direkte til Naturklagenævnet, Rentemestervej 8, 2400 København NV eller som e-post til *nkn@nkn.dk*. Afgørelsen kan endvidere indbringes for domstolene inden 6 måneder fra afgørelsens offentliggørelse.

7 Lodsejerforhold

Ved en gennemførelse af projektet, omfattende planopland E27, berøres følgende lodsejere:

Matr. nr. 4b Østbirk by, Østbirk – Svend Aage Nielsen, Ydingvej 62, 8752 Østbirk.

Matr. nr. 22a Østbirk by, Østbirk – Torben Kirkegaard Andersen, Ydingvej 64, 8752 Østbirk.

Matr. nr. 24a Østbirk by, Østbirk – Henning Ib Justesen, Ydingvej 68, 8752 Østbirk.

Matr. nr. 21a Østbirk by, Østbirk – Jens Jørgensen, Østbirkvej 6, 8752 Østbirk.

I forbindelse med etableringen af den planlagte afskærende ledning (en spildevandsledning) fra området og ned til den eksisterende transportledning, skal der erhverves ret til, at nedlægge ledningerne og sikre fremtidig vedligeholdelse. Herved berøres følgende lodsejere:

Matr. nr. 14ds Østbirk By, Østbirk – Jørgen Terkelsen Sommer, Monbjergvej 10, 8752 Østbirk.

Matr. nr. 1aa Østbirk by, Østbirk – Søren Søgård Mortensen, Naldalvej 7, 8752 Østbirk.

Matr. nr. 4b Østbirk by, Østbirk – Svend Aage Nielsen, Ydingvej 62, 8752 Østbirk.

Matr. nr. 1ab og 22a Østbirk by, Østbirk – Torben Kirkegaard Andersen, Ydingvej 64, 8752 Østbirk.

8 Erstatninger

For de lodsejere, der berøres ved etableringen af de afskærende ledninger (ledning til spildevand) fra området og frem til transportledningen, udbetales der erstatning i henhold til "Vand- og spildevandsanlæg i landbrugsjord". Aftalen er indgået mellem DANVA, FVD og Landbrug og Fødevarer.

8.1 Arealbehov og rådighedsindskrænkninger

Omfanget af rådighedsindskrænkninger vil blive nærmere fastlagt i forbindelse med den forestående detailprojektering af spildevandsledningen.

Rådighedsindskrænkningerne vil til den tid ske i form af arealafståelse eller servitutpålæg, og vil ske efter forudgående frivillige aftaler eller ved ekspropriation.

Servitutpålæg vil blandt andet bestå i en deklaration omfattende nedenstående punkter:

1. *Deklarationsbælte*

Der fastlægges et deklarationsbælte, som minimum skal være 2 meter på hver side af ledningsanlægget målt fra midt af ledning. Det er ikke tilladt – uden forudgående tilladelse fra Horsens Vand A/S – at opføre bygninger eller bygningslignende konstruktioner (f.eks. større støttemure), eller foretage beplantning med træer eller beplantning med buske med dybgående rødder, eller i øvrigt iværksætte noget inden for deklarationsbæltet, der kan være til hinder for adgangen til ledningsanlægget, eller til skade for anlægget og for dets beståen.

2. *Adgang til ledningsanlæg*

Ledningsanlægget skal henligge uforstyrret, og der skal til enhver tid gives de berettigede adgang til eftersyn og rensning af ledningsanlægget, samt til at forestå vedligeholdelses- og reparationsarbejder i det omfang Horsens Vand A/S skønner det nødvendigt.

3. *Ulemper samt retablering m.v.*

Der skal til enhver tid tåles de ulemper, der kan være forbundet med eventuelle eftersyn, vedligeholdelses- eller reparationsarbejder. I forbindelse med vedligeholdelse eller reparationsarbejder af ledningsanlægget, foretager ledningsejeren (Horsens Vand A/S) retablering af terræn, belægnings m.v.. Erstatning for eventuel forvoldt skade fastlægges ved mindelig overenskomst mellem parterne, eller i mangel heraf, af uvildige personer udmeldt af retten.

Deklarationer begæres tinglyst på berørte matrikler med spildevandsforsyningen (Horsens Vand A/S) som påtaleberettiget.

9 Økonomi

Den samlede økonomi ved optagelse af det nye opland nord for Østbirk i spildevandsforsyningen kendes ikke på nuværende tidspunkt. De 4 ejendomme der tilkobles spildevandsledningen, skal betale tilslutningsbidrag (60 %). Det reducerede bidrag udgør kr. 35.083,50 inkl. moms i 2012-priser, pr. bolig/enhed.

10 Tidsplan

Gennemførelsen af tillægget forventes at ske i 2013.

Gennemførelsen indebærer, at nye ejendomme, der optages i kloakoplandet umiddelbart efter at der er lagt stik ind på grunden vil modtage opkrævning af tilslutningsbidrag.

11 Vedtagelse

Forslaget således vedtaget af Horsens Byråds Teknik- og Miljøudvalg, den 12. juni 2012 og offentliggøres i perioden 27. juni – 22. august 2012.

Tillægget er endeligt vedtaget af Horsens Byråd den 23. oktober 2012 og vedtagelsen annonceres den 31. oktober 2012.

Horsens Kommune
Rådhusstorvet 4
8700 Horsens

Telefon: 76 29 29 29

www.horsenskommune.dk

HØRSENS KOMMUNE

TEKNIK OG MILJØ
