

## Tillæg til spildevandsplan – ændring af kloakeringsprincip for matrikel 194df og 194hh, Horsens Markjorder, oprettelse af opland A791 og A792

### Spildevandsplan 2012-2015

#### Tillæg nr. 83

Status: Vedtaget



Figur 1: Afgrænsning af tillæg nr. 83 vist med rød skravering.

## Indholdsfortegnelse

1. Indledning .....	3
2. Planlægningsgrundlag .....	3
2.1 Spildevandsplan.....	3
2.2 Kommuneplan .....	3
2.3 Lokalplan .....	3
2.4 Vandområdeplaner .....	3
2.5 Grundvandsplanlægning.....	4
3. Spildevandsplanlægning - Nuværende forhold.....	4
4. Spildevandsplanlægning - Fremtidige forhold.....	5
5. Miljømæssige konsekvenser .....	7
5.1 Recipientforhold .....	7
5.2 Habitatvurdering .....	7
6. Miljøvurdering .....	8
6.1 Afgørelse vedr. miljøvurderingsloven .....	9
7. Berørte ejendomme - Lodsejerforhold .....	9
8. Økonomiske forhold .....	9
8.1 Arealbehov og rådighedsindskrænkninger.....	9
10. Tidsplan.....	10
11. Vedtagelse .....	10
13. *Referencer .....	10

## 1. Indledning

Tillæg nr. 83 til Spildevandsplan 2012-2015\* for Horsens Kommune er udarbejdet for at ændre kloakeringsprincippet for matrikel 194df og 194hh, Horsens Markjorder. Matriklerne har status som fælleskloakeret og er omfattet af kloakopland A199. For at løse gentagne problemer med opstuvning af fortyndet spildevand på Mindegade 25, vil regnvand blive separeret og blive udledt til Dagnæs Bæk via nyt udløb. Kloakeringsprincippet for Langelandsgade 18, 8700 Horsens berigtiges til spildevandskloakeret med privat udledning af regnvand, da regnvandet jf. oprindelige byggesager for huset opførelse har ledt ud i Dagnæs Bæk.

Med vedtagelse af tillæg nr. 83 ændres kloakeringsprincippet for matrikel 194df og 194hh, Horsens Markjorder således at matriklerne udgår af opland A199 og matr.nr. 194df Horsens Markjorder bliver separatkloakeret og udgør kloakopland A791, hvor matr.nr. 194hh Horsens Markjorder bliver spildevandskloakeret med privat udledning af regnvand og udgør opland A792.

Tillægget er behandlet i Teknik og Miljø - Natur og Miljø – Overfladevand - Team Spildevand.

Sagens dokumenter er journaliseret under sag nr. 06.00.05-P16-12-24.

## 2. Planlægningsgrundlag

### 2.1 Spildevandsplan

Med baggrund i spildevandsbekendtgørelsen\* udarbejdes dette tillæg til Horsens Kommunes gældende spildevandsplan 2012-2015.

I henhold til § 5 i spildevandsbekendtgørelsen\* skal spildevandsplanen revideres når et kloakopland, der er beskrevet heri ændres, eller når der optages nye arealer i spildevandsplanen.

### 2.2 Kommuneplan

Kommuneplanen for Horsens Kommune udstikker hovedstrukturen for den fysiske udvikling i kommunen. Den gældende kommuneplan er Kommuneplan 2021 - 2033\*.

Matr.nr. 194df og 194hh, Horsens Markjorder er omfattet af kommuneplanramme 15B002, der er udlagt som boligområde til åben-lav, tæt-lav bebyggelse eller etageboligbebyggelse.

Tillæg nr. 83 vurderes at være i overensstemmelse med kommuneplanen.

### 2.3 Lokalplan

Matr.nr. 194df og 194hh, Horsens Markjorder er ikke lokalplanlagt.

### 2.4 Vandområdeplaner

Spildevandsplanen\* skal være i overensstemmelse med de overordnede målsætninger, der er fastlagt i vandområdeplanen og tilhørende bekendtgørelser.

Matriklerne, der skal optages i nye oplande i spildevandsplanen, er en del af det hovedvandopland, som afvander til Horsens Fjord. Vandområdeplanen for

vandområdedistrikt Jylland og Fyn samt tilhørende bekendtgørelser udstikker retningslinjer for opnåelse af god økologisk tilstand i vandløb og søer, der afleder til Horsens Fjord, samt god økologisk tilstand i selve fjorden.

En gennemførelse af de i tillægget beskrevne aktiviteter vurderes, at være i overensstemmelse med vandområdeplanen, idet regnvandet renses og forsinkes i sandfang for opland A791, før det udledes til recipient. Udledningen af regnvand fra opland A792 er en berigtigelse af forholdene, og medføre derfor ikke en merudledning til vandområdet.

Vilkår til den fremtidige udledning af regnvand vil blive fastsat i tilladelse til udledning af regnvand fra området, der vil blive udarbejdet særskilt.

## **2.5 Grundvandsplanlægning**

Spildevandsplanen skal tage hensyn til den gældende vandindvindings- og vandforsyningsplan, samt indsatsplaner for Horsens Kommune.

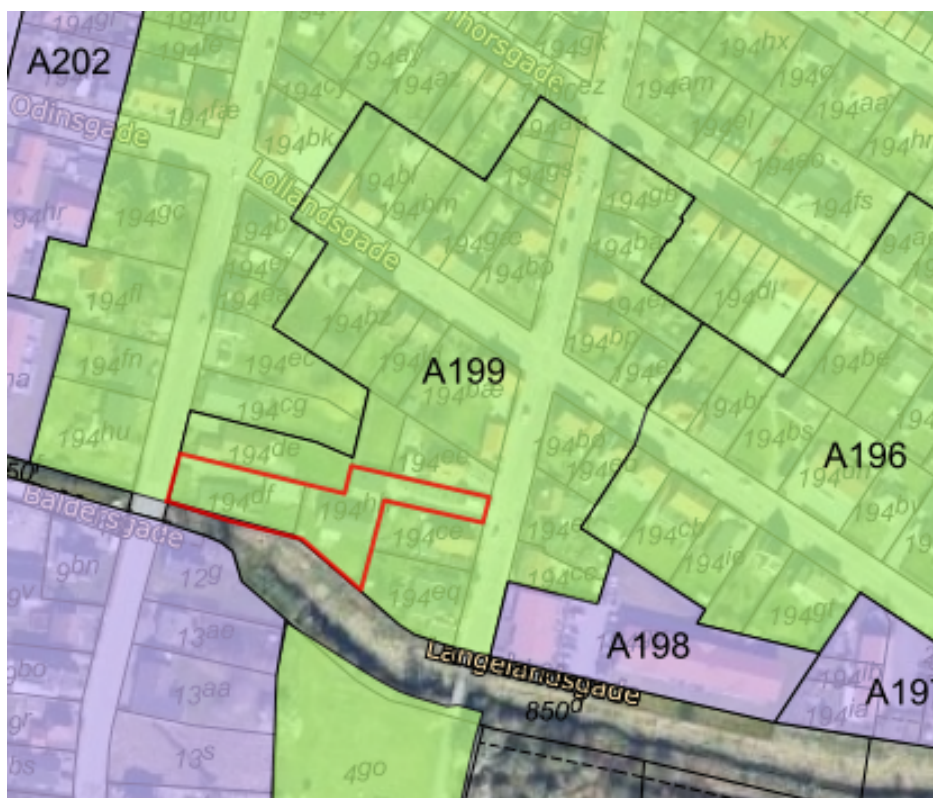
Matrikel 194df og 194hh, Horsens Markjorder er ikke omfattet af drikkevandsinteresser, vandindvinding, indsatsområder eller beskyttelsesområder i øvrigt for så vidt angår grundvand og vandindvinding.

Ændringerne i spildevandsplanen er således ikke i konflikt med beskyttelse af grundvandsressourcen.

## **3. Spildevandsplanlægning - Nuværende forhold**

Matrikel 194df og 194hh, Horsens Markjorder er i dag fælleskloakeret og omfattet af kloakopland A199. Afløbskoefficienten for opland A199 er fastsat til 0,4.

Matr.nr. 194df, Horsens Markjorder afleder i dag regn- og spildevand til den afskærende ledning der ligger langs med Dagnæs Bæk umiddelbart syd for matriklerne. Matr.nr. 194hh, Horsens Markjorder, afleder kun spildevand til den afskærende ledning. Tagvand fra matr.nr. 194hh ledes via sandfang på tagnedløb og en brønd inden udløb til Dagnæs Bæk og har gjort det siden huset opførelse jf. gamle byggesager.



**Figur 2:** Områdets nuværende status jf. gældende spildevandsplan. De berørte matrikler er optegnet med rødt.

## 4. Spildevandsplanlægning - Fremtidige forhold

Matrikel 194df Horsens Markjorder optages i et nyt kloakopland, A791 i Horsens Kommunes Spildevandsplanen. Opland A791 får planstatus separatkloakeret. Her fastholdes befæstelsesgraden til 0,4 og udledningen af regnvand sker via nyt udløb, A791UR

Matrikel 194hh, Horsens Markjorder optages i et nyt kloakopland A792 i Horsens Kommunes Spildevandsplan. Opland A792 får planstatus spildevandskloakeret med privat udledning af regnvand, med udløbs nr. A792PUR.

Opland A199 som de to matrikler tidligere har været en del af, forbliver fælleskloakeret.

Opland	Kloak type status	Kloak type plan	Areal [ha]	Afløbs koefficient	Bef. areal	Antal PE	Spildevands mængde [l/s]	Regnvands mængde [l/s]	Udløbs nr.
A199	F	F	1,41	0,4	0,56	75	0,33	84	A199UF
A791		S	0,0654	0,4	0,0262	2,5	0,011	3,924	A791UR
A792		SK	0,0868	0,4	0,0347	2,5	0,011	5,205	A792PUR

**Tabel 1:** Spildevandsplanen fremtidige forhold. Tal markeret med *grå* og *kursiv* er ikke værdier der er fastsat, men beregninger som ligger til grund for fremsendte ansøgning om udledningstilladelse.

F=Fælleskloakeret

S=Separatkloakeret

SK= Spildevandskloakeret med privat udledning af regnvand



**Figur 3:** Områdets fremtidige status jf. spildevandsplan.

## 4.1. Spildevand

Spildevand fra såvel opland A791 og A792 afledes forsat til eksisterende spildevandsledning, der ligger langs med Dagnæs Bæk.

Ved at reducerer regnmængden til den afskærende ledning, ved at lade regnvand fra opland A791 udlede via udløb A791UR, skabes der mere plads til i det fællessystem.

## 4.2 Regnvand

Regnvand fra kloakopland A791 ledes via sandfang, og udløb A791UR til Dagnæs Bæk. Udløbsledningen afsluttes i brinken med en kontraklap.

Regnvand fra matr. nr. 194hh Horsens Markjorder har jf. gammel byggesager udledt regnvand til Dagnæs Bæk siden huset opførelse. Regnvand fra kloakopland A792 ledes derfor forsat til Dagnæs Bæk, og dette tillæg er derfor en berigtigelse af forholdene. Udledningen af regnvand sker via udløb A792PUR.

## 4.3 Klimatilpasning

Kloakopland A791 og A792 er beliggende i et område med risiko for oversvømmelse, samt beliggende inden for Horsens Kommunes udpeget risikoområder hhv. risikoområde "Dagnæs Bæk" og "Horsens By".

Det er grundet opstuvning af fortyndet spildevand ved større regnhændelser, at nærværende tillæg vedtages.

## 5. Miljømæssige konsekvenser

### 5.1 Recipientforhold

Regnvand fra de nye kloakoplande A791 og A792 i spildevandsplanen udledes via udløb A791UR og A792PUR til Dagnæs Bæk, nærmere bestemt vandløbstrækningen "Torsted Bæk" (Vandområde ID nr. 05382"), der afvander til Horsens Fjord, Indre (vandområde ID nr. 128).

I tabel 2 og 3, ses en oversigt over de aktuelle tilstandsvurderinger jf. vandområdeplan 2021-2027 for Jylland og Fyn for vandløbstrækningen "Torsted Bæk" og kystvandområdet "Horsens Fjord, Indre"

<b>Recipient Vandområde ID</b>	<b>Torsted Bæk 05382</b>
Samlet økologisk tilstand	Moderat økologisk tilstand
<i>Makrofytter</i>	Ukendt
<i>Fytobenthos</i>	Ukendt
<i>Bentiske invertebrater</i>	Moderat
<i>Fisk</i>	Ukendt
<i>Morfologiske forhold</i>	Målt, men ikke anvendt
<i>National specifikke stoffer</i>	Ukendt
Kemisk tilstand	Ukendt

**Tabel 2:** Tilstandsvurdering jf. vandområdeplan 2021-2027 for Jylland og Fyn for vandløbstrækningen "Torsted Bæk", hvor udløb A791UR og A792PUR er beliggende.

<b>Recipient Vandområde ID</b>	<b>Horsens Fjord, Indre 128</b>
Samlet økologisk tilstand	Dårlig økologisk tilstand
<i>Fytoplankton</i>	Ringe
<i>Rodfæstede planter (dækfrøede)</i>	Dårlig
<i>Bentiske invertebrater</i>	Moderat
<i>National specifikke stoffer</i>	Ikke god
Kemisk tilstand	Ikke god

**Tabel 3:** Tilstandsvurdering jf. vandområdeplaner 2021-2027 for Jylland og Fyn for kystvandområdet "Horsens Fjord, Indre", som er slutrecipient for udløb af regnvand fra udløb A791UR og A792PUR.

Regnvandet renses og forsinkes i sandfang for opland A791, før det udledes til recipient. Udledningen af regnvand fra opland A792 er en berigtigelse af forholdene, og medføre derfor ikke en merudledning til vandområdet, her renses regnvand via sandfang ved nedløbsrør. Selve udledningen af regnvand til vandløbstrækningen "Torsted Bæk" og slutrecipient Horsens Fjord, vil blive reguleret i en særskilt udledningstilladelse, hvor der vil blive fastsat de nødvendige vilkår til udledningen.

### 5.2 Habitatvurdering

Jf. habitatbekendtgørelsens § 6 stk. 1-4\* skal der forud for vedtagelse af spildevandsplantillæg foretages en vurdering af, om planen i sig selv eller i sammenhæng med andre planer og projekter kan påvirke Natura 2000- områder eller bilag IV-arter i området væsentligt. Der kan kun udarbejdes tillæg til spildevandsplanen, hvis det

vurderes, at planen ikke medfører skade på de naturtyper, som området er udpeget for, skade på levesteder for de arter, som området er udpeget for eller betydelige forstyrrelser for bilag IV-arter.

## **Natura 2000**

Projektområdet ligger ca. 5,6 km fra nærmeste Natura 2000 område, som er Natura 2000 område nr. 236 (Habitatområde H236, Bygholm Ådal).

Der er vedtaget en Natura 2000-plan for området. Natura 2000-planens målsætning er bindende for myndigheden og skal anvendes ved konsekvensvurdering ved myndighedsudøvelse jf. habitatbekendtgørelsen\*. Udpegningsgrundlaget for området fremgår af Miljøstyrelsens hjemmeside: [Link til Miljøstyrelsens hjemmeside](#).

Planområdet ligger i byzone. Ændring af spildevandsplanen vurderes ikke at påvirke hverken naturområder eller arter fra Natura 2000 områdets udpegningsgrundlag.

Det er derfor Horsens Kommunes vurdering, at det kan udelukkes, at projektet kan skade arter eller naturtyper, som udgør udpegningsgrundlaget for Natura 2000-området. Der er vedtaget en Natura 2000-plan for det internationale naturbeskyttelsesområde og projektet vurderes at være foreneligt med planens bevaringsmålsætninger.

## **Bilag IV-arter**

En række arter af planter og dyr, de såkaldte bilag IV-arter, er omfattet af en særlig streng beskyttelse i alle EU-medlemsstater herunder Danmark. Det gælder for dyrearterne, at der er et generelt forbud mod at beskadige eller ødelægge yngle- og rasteområder i deres naturlige udbredelsesområde, mens der for plantearterne er forbud mod at ødelægge dem. Forbuddet gælder uanset om disse dyr og planter findes indenfor eller uden for beskyttede naturområder.

Horsens Kommune har kendskab til, at følgende bilag IV arter lever i den østjyske region: Arter af flagermus, odder, grøn mosaikguldsmed, spidssnudet frø, Strandtudse, markfirben og grøn kølleguldsmed.

Ændring af spildevandsplanen vurderes ikke at medføre påvirkninger på potentielle yngle- og rasteområder for de nævnte bilag IV arter.

## **Samlet vurdering vedr. udpegningsgrundlag og bilag IV-arter**

Horsens Kommune vurderer således samlet, at planen kan realiseres uden at skade arter eller naturtyper, som indgår i udpegningsgrundlaget for Natura 2000-områder eller indskrænke eller forringe egnede yngle- eller rastesteder for bilag IV-arter i området.

## **6. Miljøvurdering**

I henhold til Miljøvurderingsloven\* skal alle fysiske planer og projekter, som skønnes at få en væsentlig indvirkning på miljøet, miljøvurderes for miljøpåvirkninger og konsekvenser for omgivelserne.

Horsens Kommune har gennemført en screening af tillægget med henblik på at vurdere, om der skal gennemføres en miljøvurdering af tillægget.



## 6.1 Afgørelse vedr. miljøvurderingsloven

Horsens Kommune har efter høring af berørte myndigheder truffet afgørelse efter miljøvurderingsloven\*, og afgjort at der ikke skal udarbejdes en miljøvurdering for tillægget.

Afgørelsen er meddelt som en selvstændig afgørelse der er truffet med hjemmel i lovens § 10d. Afgørelsen er offentliggjort den 21. november 2024 på Horsens Kommunes hjemmeside. Klagefristen udløb den 19. december 2024.

## 7. Berørte ejendomme - Lodsejerforhold

Matr.nr. 194df og 194hh Horsens Markjorder optages i spildevandsplanen som kloakopland A791 og A792.

## 8. Økonomiske forhold

Samn forsyning afholder alle udgifter ved etablering af pumpestation til spildevand, samt etablering og vedligeholdelse af udløb A791UR. Selve separeringen af Mindegade 25, kan pålægges ejer, men afklares med SAMN Forsyning.

### 8.1 Arealbehov og rådighedsindskrænkninger

Omfanget af rådighedsindskrænkninger vil blive nærmere fastlagt i forbindelse med den forestående detailprojektering af spildevandsledningen. Rådighedsindskrænkningerne vil til den tid ske i form af arealafståelse eller servitutpålæg, og vil ske efter forudgående frivillige aftaler eller ved ekspropriation.

Servitutpålæg vil blandt andet bestå i en deklaration omfattende nedenstående punkter:

#### 1. Deklarationsbælte

Der fastlægges et deklarationsbælte, som minimum skal være 2 meter på hver side af ledningsanlægget målt fra midt af ledning. Det er ikke tilladt – uden forudgående tilladelse fra SAMN Forsyning ApS – at opføre bygninger eller bygningslignende konstruktioner (f.eks. større støttemure), eller foretage beplantning med træer eller beplantning med buske med dybgående rødder, eller i øvrigt iværksætte noget inden for deklarationsbæltet, der kan være til hinder for adgangen til ledningsanlægget, eller til skade for anlægget og for dets beståen.

#### 2. Adgang til ledningsanlæg

Ledningsanlægget skal henligge uforstyrret, og der skal til enhver tid gives de berettigede adgang til eftersyn og rensning af ledningsanlægget, samt til at forestå vedligeholdelses- og reparationsarbejder i det omfang SAMN Forsyning ApS skønner det nødvendigt.

#### 3. Ulemper samt retablering m.v.

Der skal til enhver tid tåles de ulemper, der kan være forbundet med eventuelle eftersyn, vedligeholdelses- eller reparationsarbejder. I forbindelse med vedligeholdelse eller reparationsarbejder af ledningsanlægget, foretager ledningsejeren (SAMN Forsyning ApS) retablering af terræn, belægninger m.v. Erstatning for eventuel forvoldt skade fastlægges ved mindelig overenskomst mellem parterne, eller i mangel heraf, af uvildige personer udmeldt af retten.

Deklarationer begæres tinglyst på berørte matrikler med spildevandsforsyningen (SAMN Forsyning ApS) som påtaleberettiget.

## 10. Tidsplan

Gennemførelsen af tillægget forventes at ske i 2024.

## 11. Vedtagelse

Forslag til tillæg nr. 83 til Spildevandsplan 2012-2015 for Horsens Kommune offentliggøres på Horsens Kommunes hjemmeside i perioden 21. november 2024 -16. januar 2025.

Høringsperioden er afsluttet, uden at Horsens Kommune har modtaget bemærkninger eller indsigelser til tillægget. Derfor vedtages tillægget administrativt og offentliggøres på Horsens Kommunes hjemmeside under Horsens Kommunes Spildevandsplan 2012-2015.

## 13. \*Referencer

### *Copyright*

Kort er gengivet af Horsens Kommune med tilladelse fra Styrelsen for Dataforsyning og Effektivisering. Copyright@ Styrelsen for Dataforsyning og Effektivisering. Ortofoto, er gengivet af Horsens kommune med tilladelse fra Cowi. DDO ©, Copyright COWI.

### *Habitatbekendtgørelsen*

Bekendtgørelse nr. 1098 af 21. august 2023 om udpegning og administration af internationale naturbeskyttelsesområder samt beskyttelse af visse arter.

### *Habitatdirektivet*

Rådets direktiv 92/43/EØF om bevaring af naturtyper samt vilde dyr og planter – med senere ændringer

### *Miljøbeskyttelsesloven*

Lovbekendtgørelse nr. 48 af 12. januar 2024 af lov om miljøbeskyttelse

### *Miljøvurderingsloven*

Bekendtgørelse nr. 4 af 3. januar 2023 af lov om miljøvurdering af planer og programmer og af konkrete projekter (VVM).

### *Miljøvurderingsbekendtgørelsen*

Bekendtgørelse nr. 806 af 14. juni 2023 om miljøvurdering af planer og programmer og af konkrete projekter.

### *Naturbeskyttelsesloven*

Bekendtgørelse nr. 927 af 28. juni 2024 af lov om naturbeskyttelse

### *Planloven*

Lovbekendtgørelse nr. 223 af 1. marts 2024 af lov om planlægning

### *Spildevandsbekendtgørelsen*

Bekendtgørelse nr. 532 af 27. maj 2024 om spildevandstilladelser m.v. efter miljøbeskyttelseslovens kapitel 3 og 4.

### *Spildevandsplan 2012-2015*

<https://sektorplaner.horsens.dk/spildevandsplan/>

### *Kommuneplanen 2021*

<https://kommuneplan2021.horsens.dk/>

*Vandområdeplanerne 2021-2027*

<https://mim.dk/vores-opgaver/vandmiljoe/vandomraadeplanerne>

*Horsens Kommune*

*Chr. M Østergaardsvej 4*

*8700 Horsens*

*Telefon: 76 29 29 29*

*www.horsens.dk*