

## Spildevandsplan 2012-2015

### Tillæg nr. 82, Oprettelse af kloakoland A219\_1

Tilretning af Spildevandsplanen i forbindelse med udarbejdelse af lokalplan 388, Dagligvarebutik, Krudthusvej, Horsens

Status: Vedtaget



Find os

[www.horsens.dk](http://www.horsens.dk)

Kontakt os

76292929

Følg os

[facebook.com/endelafflokken](https://facebook.com/endelafflokken)

[linkedin.com/company/horsens-kommune](https://linkedin.com/company/horsens-kommune)

## Indholdsfortegnelse

1. Indledning.....	3
2. Planlægningsgrundlag .....	3
2.1 Spildevandsplan.....	3
2.2 Kommuneplan .....	3
2.3 Lokalplan .....	4
2.4 Vandområdeplaner .....	4
2.5 Grundvandsplanlægning.....	4
3. Spildevandsplanlægning - Nuværende forhold .....	4
4. Spildevandsplanlægning - Fremtidige forhold.....	5
5. Miljømæssige konsekvenser .....	7
5.1 Recipientforhold .....	7
5.2 Habitatvurdering .....	7
6. Miljøvurdering .....	8
6.1 Afgørelse vedr. miljøvurderingsloven .....	8
7. Berørte ejendomme - Lodsejerforhold .....	9
8. Økonomiske forhold .....	9
8.1 Arealbehov og rådighedsindskrænkninger.....	9
9. Økonomi.....	10
10. Tidsplan .....	10
11. Vedtagelse .....	10
12. *Referencer.....	10

## 1. Indledning

Tillæg nr. 82 til Horsens Kommunes gældende spildevandsplan udarbejdes i forlængelse af lokalplan nr. 388 for at sikre, at der er overensstemmelse imellem spildevandsplanen som sektorplan og lokalplanlægningen.

Lokalplan 388 udarbejdes i forbindelse med etablering af en ny dagligvarebutik på hjørnet af Krudthusvej og Langmarksvej i Horsens. I den gældende spildevandsplan er lokalplanområdet omfattet af 2 forskellige kloakoplande med forskellige kloakeringsprincipper og befæstelsesgrader.

Tillæg nr. 82 har til formål at etablere et selvstændigt kloakopland A219\_1, der omfatter lokalplanområdet, hvor den nye dagligvarebutik etableres samt at fastsætte kloakeringsprincip og en ny befæstelsesgrad herfor. Spildevand og regnvand skal afledes mod syd og tilsluttes i kloakopland A219. Derfor fastsættes kloakeringsprincippet for kloakopland A219\_1 til fælleskloakeret og planlagt separatkloakeret.

Befæstelsesgraden er fastsat til 0,6 ud fra de eksisterende forhold og kapaciteten i det rørsystem, som regn- og spildevand afledes til.

Tillægget er behandlet i Teknik og Miljø, Natur og Miljøafdelingen, Team Spildevand.

Sagens dokumenter er journaliseret under sag nr. 06.00.05-P16-6-22.

## 2. Planlægningsgrundlag

### 2.1 Spildevandsplan

Med baggrund i spildevandsbekendtgørelsen udarbejdes dette tillæg til den gældende spildevandsplan 2012-2015.

Efter reglerne i § 5 i Spildevandsbekendtgørelsen\* skal der ske en revision af spildevandsplanen ved ændringer af et kloakopland, som fremgår af den gældende spildevandsplan, eller når der skal optages nye arealer i den gældende spildevandsplan.

### 2.2 Kommuneplan

Kommuneplanen for Horsens Kommune udstikker hovedstrukturen for den fysiske udvikling i kommunen. Den gældende kommuneplan er Kommuneplan 2021-2033. I forbindelse med projektet udarbejdes kommuneplantillæg 2021-24 Centerformål, Krudthusvej, Horsens Øst.

Spildevandsplanen skal være i overensstemmelse med de overordnede målsætninger, der er fastlagt i kommuneplanen.

Gennemførelse af de aktiviteter, der er beskrevet i tillægget, vurderes at være i overensstemmelse med kommuneplanlægningen.

## 2.3 Lokalplan

Projektområdet er omfattet af en ny lokalplan – nr. 388, Dagligvarebutik, Krudthusvej, Horsens.

Lokalplanen omhandler etablering af en Rema 1000 butik med tilhørende tankstation på Krudthusvej. Butikken vil være en enkeltstående butik til lokalforsyning på 1.200 m<sup>2</sup> inklusiv lager og personalefaciliteter.

Kloakeringsprincippet og befæstelsesgraden, der fastsættes med dette tillæg til spildevandsplanen, er indarbejdet i lokalplanen.

## 2.4 Vandområdeplaner

Spildevandsplanen skal være i overensstemmelse med de overordnede målsætninger, der er fastlagt i vandområdeplanen og tilhørende bekendtgørelser.

Kloakopland A219\_1 ved Krudthusvej er en del af det hovedvandopland, som afvander til Horsens Fjord. Vandområdeplanen for vandområdedistrikt Jylland og Fyn, samt tilhørende bekendtgørelser, udstikker retningslinjer for opnåelse af god økologisk og kemisk tilstand i vandløb og søer, der afleder til Horsens Fjord, samt god økologisk og kemisk tilstand i selve fjorden.

En gennemførelse af de aktiviteter, der er beskrevet i tillægget vurderes at være i overensstemmelse med vandområdeplanen, idet der ikke ændres på håndtering af regnvand fra det nye lokalplanområde/kloakopland, da regnvandet stadig afledes til offentligt kloak.

Kloakopland A219\_1 skal aflede regnvand mod syd til det eksisterende fælleskloakerede opland A219, hvorefter både regn- og spildevand ledes til Horsens Renseanlæg. Renseanlægget udleder rensed spildevand til Horsens Fjord. Området vil derfor være fælleskloakeret, men som A219, planlagt separatkloakeret.

## 2.5 Grundvandsplanlægning

Spildevandsplanen skal tage hensyn til den gældende vandindvindings- og vandforsyningsplan, samt indsatsplaner for Horsens Kommune.

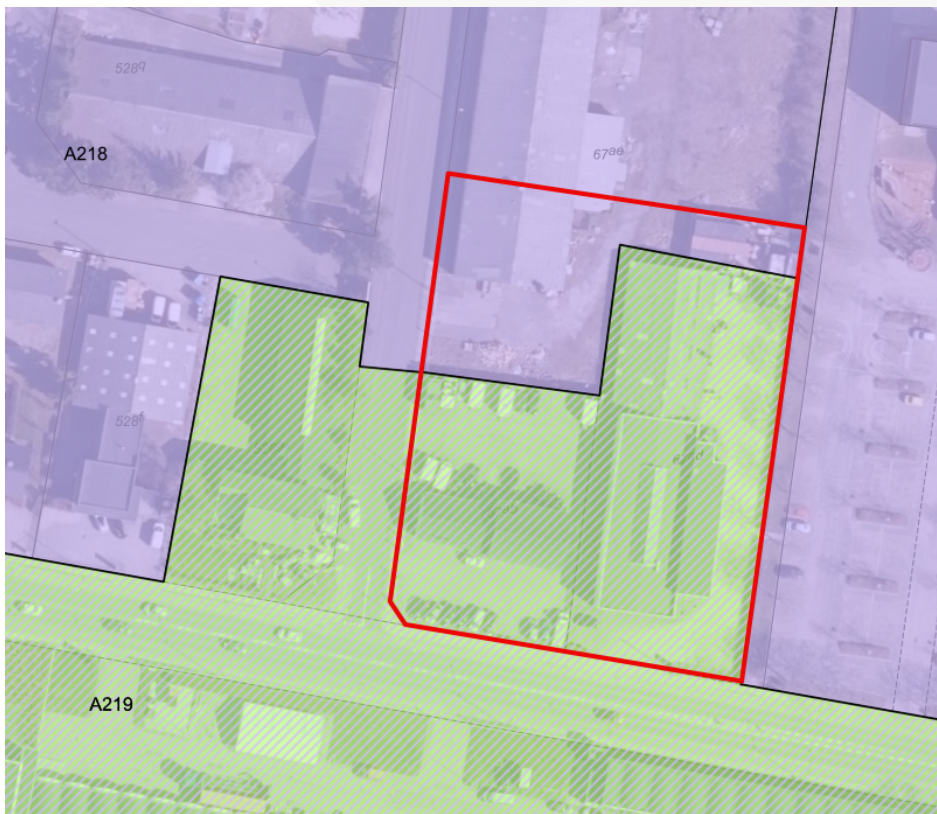
Kloakopland A219\_1 er placeret uden for områder med særlige drikkevandsinteresser og ligger heller ikke inden for indvindingsoplande til vandværker.

Tillægget er dermed ikke i strid med grundvandsinteresser.

## 3. Spildevandsplanlægning - Nuværende forhold

Projektområdet for den nye dagligvarebutik omfatter matr.nr. 67ab og 67ad Horsens Markjorder samt en del af matr.nr. 67ae Horsens Markjorder. Området er i dag omfattet af det separatkloakerede kloakopland 218 samt det fælleskloakerede og planlagt separatkloakerede kloakopland A219. Befæstelsesgraden for kloakopland A218 er 0,6 og 0,3 for kloakopland A219.





**Figur 1:** Udsnit der viser området status i dag jf. gældende spildevandsplan før vedtagelse af tillæg nr. 82.

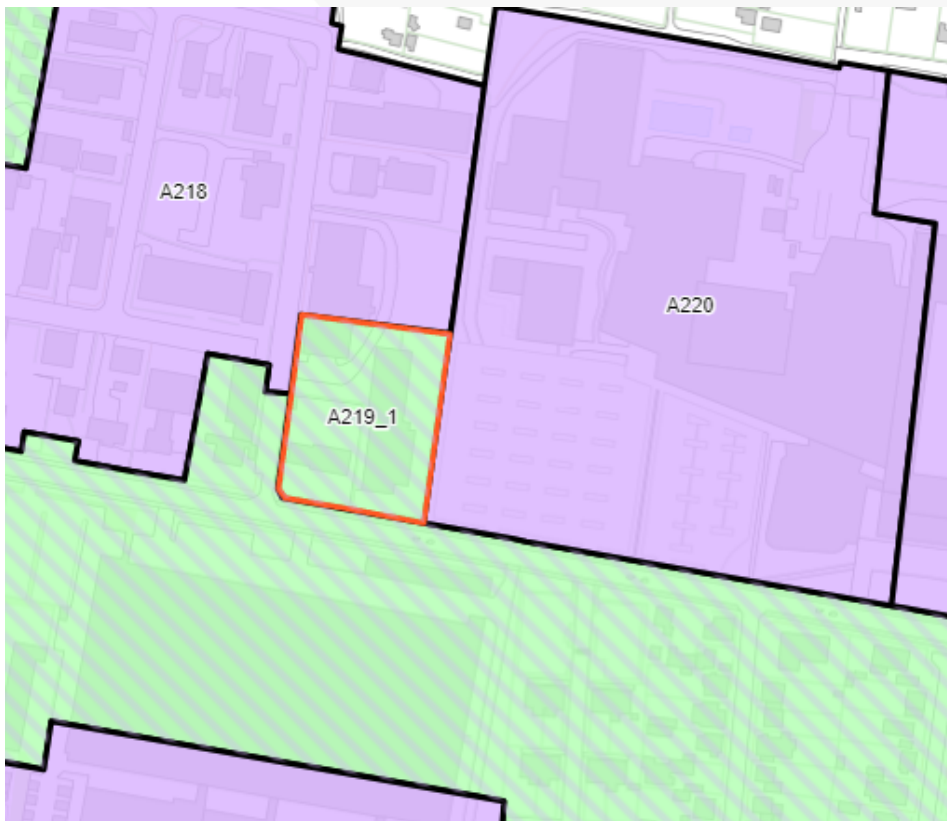
## 4. Spildevandsplanlægning - Fremtidige forhold

I forbindelse med planlægningen for en ny dagligvarebutik i området ændres den gældende spildevandsplan sådan, at lokalplanområde er omfattet af et selvstændigt kloakopland, der nummereres A219\_1.

Tillæg 82 har til formål at sikre, at der gælder det samme kloakeringsprincip og den samme befæstelsesgrad for hele projektområdet.

Projektområdet separatkloakeres på egen grund, men da regnvand skal ledes mod syd og tilsluttes fællesledningen i kloakopland A219, samles regn- og spildevand i en stikledning fra grunden. Derfor fastsættes kloakeringsprincippet for kloakopland A219\_1 til fælleskloakeret og planlagt separatkloakeret.

Befæstelsesgraden fastsættes til 0,6 på baggrund af de eksisterende forhold i området og kapaciteten i den eksisterende fællesledning i Langmarksvej, hvor spildevand og regnvand tilsluttes.



**Figur 2:** Udsnit der viser områdets status jf. gældende spildevandsplan **efter** vedtagelse af tillæg nr. 82.

#### 4.1. Spildevand

Kloakopland A219\_1 er fælleskloakeret og planlagt separatkloakeret. Spildevand håndteres ved tilslutning til den eksisterende fællesledning i kloakopland 219, hvorfra det ledes til rensning på Horsens Renseanlæg.

#### 4.2 Regnvand

På nuværende tidspunkt afledes regnvandet derfor til fælleskloak og videre til rensning på Horsens Renseanlæg. Det rensede spildevand udledes til Horsens Fjord. Status for kloakopland A219\_1 fastsættes derfor til fælleskloakeret.

Kloakopland A219 og A219\_1 er planlagt separatkloakeret, og kloakopland A219\_1 separatkloakeres på egen grund. Regn- og spildevand fra kloakopland A219\_1 samles i et og afledes i en fælles stikledning til fællesledningen i kloakopland A219. Herved skal der kun gennemføres en omkobling af regnvand, når kloakopland A219 og A219\_1 på et tidspunkt separatkloakeres. Tidshorisonten for gennemførelse af separatkloakeringen i området kendes ikke på tidspunktet for udarbejdelse af tillægget.

#### 4.3 Klimatilpasning

Kloakopland A219\_1 er ikke omfattet af områder, hvor der er risiko for oversvømmelse, og der er ingen strømningslinjer for overfladevand igennem det nye kloakopland jf. kommuneplanen.

## 5. Miljømæssige konsekvenser

### 5.1 Recipientforhold

Regnvandet fra kloakopland A219\_1 udledes til det eksisterende fællessystem, hvorfra det ledes til Horsens Renseanlæg. Rensningsanlægget udleder til Horsens Fjord.

Tillæg nr. 82 medfører ikke store ændringer i afledningen af regnvand i forhold til de eksisterende forhold. Matr.nr. 67ab og 67ad, Horsens Markjorder er før vedtagelse af dette tillæg beliggende i det fælleskloakerede opland A219. Det nye kloakopland A219\_1 omfatter ud over de 2 matrikler desuden også en mindre del af matr.nr. 67ae Horsens Markjorder, der før vedtagelse af tillægget er omfattet af det separatkloakerede kloakopland A218.

Oprettelsen af kloakopland A219\_1 vil betyde, at der ledes regnvand fra yderligere ca. 1.535 m<sup>2</sup> til fællessystemet i kloakopland A219.

Horsens Fjord er en hydraulisk robust recipient, der ikke vil blive påvirket af den mindre merudledning af rensset spildevand, der følger af oprettelsen af kloakopland A219\_1. Da både spildevand og regnvand renses på renseanlægget før udledning til fjorden, vil der heller ikke ske stofpåvirkning af fjorden.

Ved fremtidig separatkloakering af kloakopland A219\_1 vil regnvandet blive rensset efter BAT og forsinket før udledning til recipient.

### 5.2 Habitatvurdering

Jf. habitatbekendtgørelsens § 6 stk. 1-4 skal der forud for vedtagelse af et spildevandsplantillæg foretages en vurdering af, om planen i sig selv eller i sammenhæng med andre planer og projekter kan påvirke Natura 2000- områder eller bilag IV-arter i området væsentligt. Der kan kun udarbejdes tillæg til spildevandsplanen, hvis det vurderes, at tillægget ikke medfører skade på de naturtyper, som området er udpeget for, skade på levesteder for de arter, som området er udpeget for eller betydelige forstyrrelser for bilag IV-arter.

#### **Natura 2000**

Planområdet ligger i fugleflugtslinje ca. 6 km fra nærmeste Natura 2000 område, som er Natura 2000 område nr. 236 (Habitatområde H236, Bygholm Ådal).

Regn- og spildevand fra projektområdet skal afledes til Samn Forsynings ledningsnet, hvor fra det ledes til Horsens Renseanlæg med Horsens Fjord som slutrecipient. Hydraulisk er der derfor kontakt til Natura 2000 område nr. 56 (Habitatområde H52, Horsens Fjord, havet øst for og Endelave og fuglebeskyttelsesområde F36, Horsens Fjord og Endelave). Natura 2000 området ligger i fugleflugtslinje ca. 6,7 km fra projektområdet.

Udpegningsgrundlaget for området fremgår af Miljøstyrelsens hjemmeside:  
<https://mst.dk/natur-vand/natur/natura-2000/natura-2000-omraaderne/udpegningsgrundlag/>

Det nye kloakopland A219\_1 omfatter allerede bebyggede arealer i den nordlige del af Horsens by, som ikke vurderes at udgøre et egnet ynglested for nogen af arterne på udpegningsgrundlaget for Natura 2000-området.

Alene på baggrund af den store afstand til det internationale naturbeskyttelsesområde og projektets beskedne omfang er det Horsens Kommunes vurdering, at det kan udelukkes, at projektet kan skade arter eller naturtyper, som udgør udpegningsgrundlaget for Natura 2000-området. Der er vedtaget en Natura 2000-plan for det internationale naturbeskyttelsesområde og projektet vurderes at være foreneligt med planens bevaringsmålsætninger.

## **Bilag IV-arter**

En række arter af planter og dyr, de såkaldte bilag IV-arter, er omfattet af en særlig streng beskyttelse i alle EU-medlemsstater herunder Danmark. Det gælder for dyrearterne, at der er et generelt forbud mod at beskadige eller ødelægge yngle- og rasteområder i deres naturlige udbredelsesområde, mens der for plantearterne er forbud mod at ødelægge dem. Forbuddet gælder uanset, om disse dyr og planter findes inden for eller uden for beskyttede naturområder.

Horsens Kommune har kendskab til, at følgende bilag IV arter lever i den østjyske region: Arter af flagermus, odder, grøn mosaikguldsmed, spidssnudet frø, Strandtudse, markfirben og grøn kølleguldsmed.

Ændring af spildevandsplanen vurderes ikke at medføre påvirkninger på potentielle yngle- og rasteområder for de nævnte bilag IV arter.

*Samlet vurdering vedr. udpegningsgrundlag og bilag IV-arter:*

Horsens Kommune vurderer således samlet, at projektet kan realiseres uden at:

- skade arter eller naturtyper som indgår i udpegningsgrundlaget for Natura 2000-områder
- indskrænke eller forringe egnede yngle- eller rastesteder for bilag IV-arter i området.

## **6. Miljøvurdering**

I henhold til Miljøvurderingsloven\* skal alle fysiske planer og projekter, som skønnes at få en væsentlig indvirkning på miljøet, miljøvurderes for miljøpåvirkninger og konsekvenser for omgivelserne.

Horsens Kommune har gennemført en screening af tillægget med henblik på at vurdere, om der skal gennemføres en miljøvurdering af tillægget.

### **6.1 Afgørelse vedr. miljøvurderingsloven**

Horsens Kommune har efter høring af berørte myndigheder truffet afgørelse efter miljøvurderingsloven, og afgjort at der ikke skal udarbejdes en miljøvurdering for tillægget.



Afgørelsen er meddelt som en selvstændig afgørelse der er truffet med hjemmel i lovens § 10d. Afgørelsen er offentliggjort den 3. juni 2024 på Horsens Kommunes hjemmeside. Klagefristen udløber den 1. juli 2024.

## **Begrundelse for afgørelsen:**

Det er vurderet, at gennemførelsen af planen ikke vil have en væsentlig indvirkning på miljøet, idet, nedenstående punkter efterkommes i forhold til beskyttelse af natur, grundvand og tekniske anlæg.

- Spildevand og regnvand føres i lukkede ledninger i jorden til eksisterende renseanlæg, som har kapacitet til at modtage dette.
- Området ligger ikke indenfor eller Nær Natura 2000 områder

## **7. Berørte ejendomme - Lodsejerforhold**

Som en konsekvens af tillægget skal der ske 2024

Følgende matrikler berøres ved ændringen:

- Matrikel nr. 67ab, Horsens Markjorder
- Matrikel nr. 67ad, Horsens Markjorder
- Matrikel nr. 67ae, Horsens Marjorder

## **8. Økonomiske forhold**

For de lodsejere, der berøres ved etableringen af spildevandsledninger udbetales der erstatning i henhold til "Vand- og spildevandsanlæg i landbrugsjord". Aftalen er indgået mellem DANVA, FVD og Landbrug og Fødevarer.

### **8.1 Arealbehov og rådighedsindskrænkninger**

Omfanget af rådighedsindskrænkninger vil blive nærmere fastlagt i forbindelse med den forestående detailprojektering af spildevandsledningen.

Rådighedsindskrænkningerne vil til den tid ske i form af arealafståelse eller servitutpålæg, og vil ske efter forudgående frivillige aftaler eller ved ekspropriation.

Servitutpålæg vil blandt andet bestå i en deklaration omfattende nedenstående punkter:

#### 1. Deklarationsbælte

Der fastlægges et deklaraionsbælte, som minimum skal være 2 meter på hver side af ledningsanlægget målt fra midt af ledning. Det er ikke tilladt – uden forudgående tilladelse fra Horsens Vand A/S – at opføre bygninger eller bygningslignende konstruktioner (f.eks. større støttemure), eller foretage beplantning med træer eller beplantning med buske med dybgående rødder, eller i øvrigt iværksætte noget inden for deklaraionsbæltet, der kan være til hinder for adgangen til ledningsanlægget, eller til skade for anlægget og for dets beståen.

#### 2. Adgang til ledningsanlæg

Ledningsanlægget skal henligge uforstyrret, og der skal til enhver tid gives de berettigede adgang til eftersyn og rensning af ledningsanlægget, samt til at forestå

vedligeholdelses- og reparationsarbejder i det omfang Horsens Vand A/S skønner det nødvendigt.

### 3. Ulemper samt retablering m.v.

Der skal til enhver tid tåles de ulemper, der kan være forbundet med eventuelle eftersyn, vedligeholdelses- eller reparationsarbejder. I forbindelse med vedligeholdelse eller reparationsarbejder af ledningsanlægget, foretager ledningsejeren (Horsens Vand A/S) retablering af terræn, belægninger m.v. Erstatning for eventuel forvoldt skade fastlægges ved mindelig overenskomst mellem parterne, eller i mangel heraf, af uvildige personer udmeldt af retten.

Deklarationer begæres tinglyst på berørte matrikler med spildevandsforsyningen (Horsens Vand A/S) som påtaleberettiget.

## 9. Økonomi

Projektområdet separatkloakeres på egen grund, hvor der er bygherre som afholder udgifterne her til. Regn- og spildevand samles i en stikledning fra grunden, som tilsluttes allerede etableret fællesstik.

## 10. Tidsplan

Gennemførelsen af tillægget forventes at ske i 2024.

## 11. Vedtagelse

Forslag til Tillæg nr. 82 til Horsens Kommunes spildevandsplan 2012-2015 har været i offentlig høring på Horsens Kommunes hjemmeside i perioden 3. juni 2024 til 29. juli 2024.

Høringsperioden er afsluttet, uden at Horsens Kommune har modtaget bemærkninger eller indsigelser til tillægget. Derfor vedtages tillægget administrativt og offentliggøres på Horsens Kommunes hjemmeside under Horsens Kommunes Spildevandsplan 2012-2015.

## 12. \*Referencer

### *Copyright*

Kort er gengivet af Horsens Kommune med tilladelse fra Styrelsen for Dataforsyning og Effektivisering. Copyright@ Styrelsen for Dataforsyning og Effektivisering. Ortofoto, er gengivet af Horsens kommune med tilladelse fra Cowi. DDO ©, Copyright COWI.

### *Artsfredningsbekendtgørelsen*

Bekendtgørelse nr. 521 af 25. marts 2021 om fredning af visse dyre- og plantearter og pleje af tilskadekommet vildt

### *Habitatbekendtgørelsen*

Bekendtgørelse nr. 1098 af 21. august 2023 om udpegning og administration af internationale naturbeskyttelsesområder samt beskyttelse af visse arter.

### *Habitatdirektivet*

Rådets direktiv 92/43/EØF om bevaring af naturtyper samt vilde dyr og planter – med senere ændringer

*Miljøbeskyttelsesloven*

Bekendtgørelse nr. 48 af 12. januar 2024 af lov om miljøbeskyttelse

*Miljøvurderingsloven*

Bekendtgørelse nr. 4 af 3. januar 2023 af lov om miljøvurdering af planer og programmer og af konkrete projekter (VVM).

*Miljøvurderingsbekendtgørelsen*

Bekendtgørelse nr. 806 af 14. juni 2023 om miljøvurdering af planer og programmer og af konkrete projekter.

*Naturbeskyttelsesloven*

Bekendtgørelse nr. 1392 af 4. oktober 2022 af lov om naturbeskyttelse

*Planloven*

Bekendtgørelse nr. 223 af 1. marts 2024 af lov om planlægning

*Spildevandsbekendtgørelsen*

Bekendtgørelse nr. 1393 af 21. juni 2021 om spildevandstilladelser m.v. efter miljøbeskyttelseslovens kapitel 3 og 4.

*Spildevandsplan 2012-2015*

<https://sektorplaner.horsens.dk/spildevandsplan/>