

Tillæg til spildevandsplan - Egebjerggårdsvej Etape 3 Spildevandsplan 2012-2015

Tillæg nr. 81

Status: Vedtaget



Figur 1: Afgrænsning af nyt område der optages i spildevandsplanen, er indrammet med rødt.

Indholdsfortegnelse

| | |
|--|----|
| 1. Indledning..... | 3 |
| 2. Planlægningsgrundlag | 3 |
| 2.1 Spildevandsplan | 3 |
| 2.2 Kommuneplan | 3 |
| 2.3 Lokalplan | 4 |
| 2.4 Vandområdeplaner | 4 |
| 2.5 Grundvandsplanlægning..... | 4 |
| 3. Spildevandsplanlægning - Nuværende forhold | 4 |
| 4. Spildevandsplanlægning - Fremtidige forhold | 4 |
| 4.1 Spildevand | 5 |
| 4.2 Regnvand..... | 6 |
| 4.3 Klimatilpasning | 7 |
| 5. Miljømæssige konsekvenser | 7 |
| 5.1 Recipientforhold | 7 |
| 5.2 Habitatvurdering | 8 |
| 6. Miljøvurdering | 8 |
| 6.1 Afgørelse vedr. miljøvurderingsloven | 9 |
| 7. Berørte ejendomme - Lodsejerforhold | 9 |
| 8. Økonomiske forhold | 9 |
| 8.1 Arealbehov og rådighedsindskrænkninger | 9 |
| 9. Tidsplan | 10 |
| 10. Vedtagelse | 10 |
| 11. *Referencer | 10 |

1. Indledning

Tillæg nr. 81 til Spildevandsplan 2012-2015* for Horsens Kommune er udarbejdet for at optage matrikel 16dq og 16dr, Egebjerg By, Hansted i Horsens Kommunes spildevandsplan 2012-2015 i forbindelse med byggemodning af området. Området, der byggemodnes, er omfattet af lokalplan nr. 390, Horsens, Boliger, Egebjerggårdsvej Nord, Egebjerg*.

Ved at optage matr.nr. 16dq og 16dr, Egebjerg By, Hansted i den gældende spildevandsplan, opnår de fremtidige matrikler indenfor lokalplanområdet ret til at aflede regn- og spildevand til kloaksystemet, der etableres af Samn Forsyning ApS.

Området skal separatkloakeres, og regnvandet fra området skal udledes til et regnvandsbassin på matr.nr. 16dr, Egebjerg By, Hansted, hvor regnvandet renses og forsinkes inden udledning til recipient.

Tillægget er behandlet i Teknik og Miljø - Natur og Miljø – Overfladevand - Team Spildevand.

Sagens dokumenter er journaliseret under sag nr. 06.00.05-P16-1-24.

2. Planlægningsgrundlag

2.1 Spildevandsplan

I henhold til § 7 i spildevandsbekendtgørelsen* skal kommunalbestyrelsen ajourføre planen for bortskaffelse af spildevand i kommunen, herunder ajourføre oplandsgrænser og oplysninger om forventet gennemførelse i de enkelte kloakeringsområder m.v. når der sker ændringer i forudsætningerne herfor.

Ovenstående kan jf. vejledningen til spildevandsbekendtgørelsen* ske ved revision af hele spildevandsplanen eller ved vedtagelse af tillæg til den eksisterende spildevandsplan. En spildevandsplan kan desuden indeholde kommunens retningslinjer for, hvordan konkrete afgørelser træffes, og kan dermed fungere som administrationsgrundlag.

Dette tillæg har til formål at optage matrikel 16dq og 16dr, Egebjerg By, Hansted i den gældende spildevandsplan, sådan at der fastlægges et kloakeringsprincip for området og således at de fremtidige matrikler i lokalplanområdet opnår ret til at aflede regn- og spildevand til det etablerede kloaksystem. Desuden reserveres der plads til etablering af et fremtidigt regnvandsbassin og tilhørende ledningsanlæg.

2.2 Kommuneplan

Kommuneplanen for Horsens Kommune udstikker hovedstrukturen for den fysiske udvikling i kommunen. Den gældende kommuneplan er Kommuneplan 2021 - 2033*.

Matr.nr. 16dq, Egebjerg By, Hansted er omfattet af kommuneplanramme 32BO13, der udlægger området som boligområde til åben-lav eller tæt-lav bebyggelse. Den fremtidige zonestatus er opgivet til byzone.

2.3 Lokalplan

Matr.nr. 16dq, Egebjerg By, Hansted er omfattet af lokalplan 390 Boliger-Egebjerggårdsvej Nord, Egebjerg*. Lokalplanen udlægger området i to delområder.

Delområde et længst mod vest udlægges til tæt-lav bebyggelse eller bebyggelse med Tiny-houses. Delområde to mod øst udlægges til åben-lav bebyggelse.

Projektområdet skal separatkloakeres. Spildevandet skal tilsluttes det eksisterende system i Egebjerggårdsvej og ledes til rensning på Horsens Centralrenseanlæg.

2.4 Vandområdeplaner

Spildevandsplanen* skal være i overensstemmelse med de overordnede målsætninger, der er fastlagt i vandområdeplanen og tilhørende bekendtgørelser.

Matriklerne, der skal optages i spildevandsplanen, er en del af det hovedvandopland, som afvander til Horsens Fjord. Vandområdeplanen for vandområdedistrikt Jylland og Fyn samt tilhørende bekendtgørelser udstikker retningslinjer for opnåelse af god økologisk tilstand i vandløb og søer, der afleder til Horsens Fjord, samt god økologisk tilstand i selve fjorden.

En gennemførelse af de i tillægget beskrevne aktiviteter vurderes at være i overensstemmelse med vandområdeplanen, idet regnvandet renses og forsinkes, før det udledes til recipient.

Vilkår til den fremtidige udledning af regnvand vil blive fastsat i tilladelse til udledning af regnvand fra området, der vil blive udarbejdet særskilt.

2.5 Grundvandsplanlægning

Matrikel 16dq og 16dr, Egebjerg By, Hansted er beliggende i et område med drikkevandsinteresser, men udenfor indvindingsopland til vandværk. Projektområdet er ikke udpeget som indsatsområder for særlig grundvandsbeskyttelse, og ændringerne i spildevandsplanen er således ikke i konflikt med grundvandsplanlægningen.

3. Spildevandsplanlægning - Nuværende forhold

Jorden drives landbrugsmæssigt, og området er ikke kloakeret. Området er således ikke omfattet af Horsens Kommunes gældende Spildevandsplan 2012 – 2015.

4. Spildevandsplanlægning - Fremtidige forhold

Det samlede område på ca. 6,2 ha optages som planlagt separatkloakeret i spildevandsplanen. Området inddeles i to nye kloakoplande, svarende til lokalplanens delområde et og to. Delområde et optages i spildevandsplanen, som et nyt kloakopland, der nummereres A765. Kloakopland A765 omfatter en del af matr.nr. 16dq Egebjerg By, Hansted samt matr.nr. 16dr Egebjerg By, Hansted, hvor regnvandsbassinet etableres.

Delområde to optages i spildevandsplanen som et nyt kloakopland A766, der omfatter den resterende del af matr.nr. 16dq Egebjerg By, Hansted (jf. fig.2).

Den maksimale befæstelsesgrad for kloakopland A765 fastsættes til 0,55. For kloakopland A766 fastsættes den maksimale befæstelsesgrad fastsættes til 0,35.

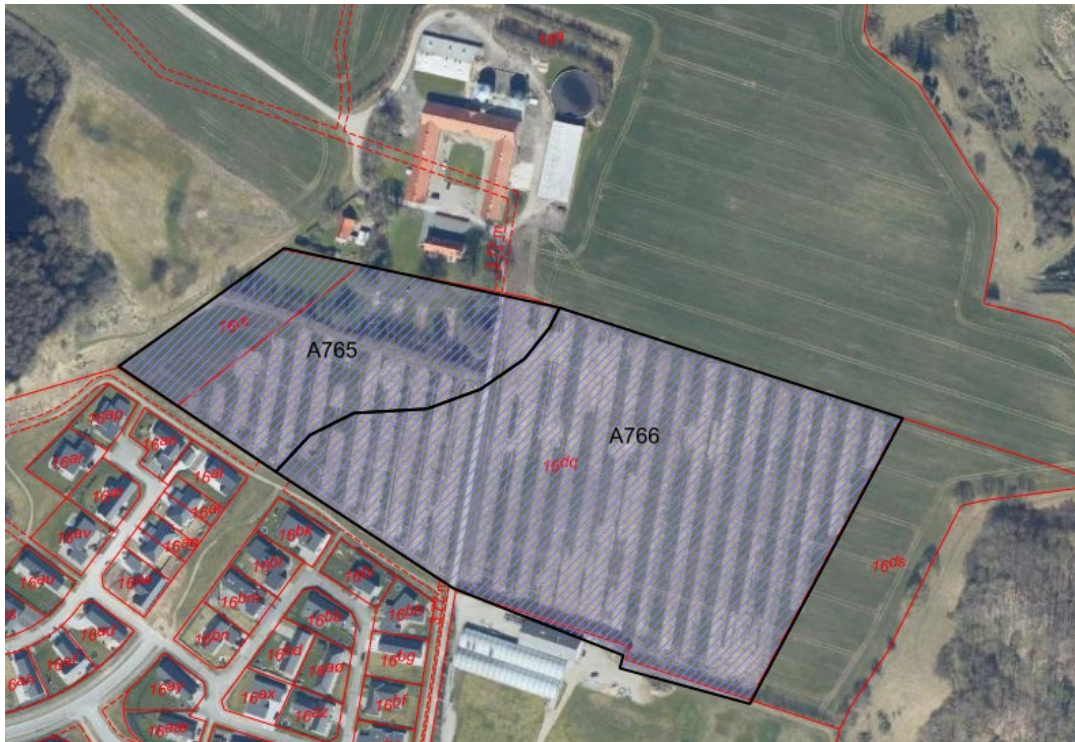


Fig. 2: Afgrænsning af kloakopland A765 og A766.

Regnvand fra begge kloakoplande ledes til regnvandsbassin på matrikel 16dr, Egebjerg By, Hansted, hvor det renses og forsinkes inden udledning på terræn nord for området. Ved udledningspunktet falder terrænet og regnvandet ledes herfra videre ved naturligt forløb på overfladen til recipienten (jf. fig.3).

4.1. Spildevand

Der etableres nye spildevandsledninger til sanitært spildevand for de to kloakoplande. Spildevandet ledes til rensning på Horsens Centralrenseanlæg. Typisk regnes der med et belastningsgrundlag på 2,33 PE pr. husstand. Tallet er et gennemsnit over alle husstande i Danmark og dækker dermed over husstande, hvor der kun bor en person til husstande med flere medlemmer.

Kloakopland A765 kan udnyttes til enten almindelig tæt-lav bebyggelse eller til opførelse af Tiny Houses. Det vurderes, at der er størst sandsynlighed for, at der opføres tæt-lav boliger. Af illustrationsplanen i lokalplanen fremgår der 21 tæt-lav boliger samt et fælleshus i kloakoplandet. Sandsynligvis vil andelen af boligenheder med mindre end 4 personer være større i dette område. Derfor beregnes PE-belastningen fra området på baggrund af 2,33 PE/husstand. Dette svarer til en belastning på 51,26 PE.

Kloakopland A766 er udlagt til åben-lav (parcelhuse) og vil typisk være beboet af familier med 2 voksne samt et eller flere børn. Vandforbruget vil typisk være højere her, end i et område hvor der bor mange enlige eller ældre. Derfor sættes antallet af PE til 3,5 pr.

husstand. I lokalplanen er der illustreret 36 byggegrunde inden for kloakområdet. PE-belastningen fra kloakområdet opgøres på den baggrund til 126 PE. (36 x 3,5)

Den forventede samlede spildevandsbelastning fra de to kloakområder udgør således 177 PE. Bygges der Tiny houses, vil spildevandsbelastningen være anderledes, men vil kunne rummes inden for renselanlæggets kapacitet.

Horsens Centralrenseanlæg har en kapacitet på 210.000 PE. Der er i dag udnyttet ca. 200.000 PE. Udvidelsen kan derfor rummes inden for renselanlæggets kapacitet ved den maksimale udnyttelse af området.



Fig. 3: Området, der optages i spildevandsplanen er indrammet med rødt. Regnvandsbassin A765BR illustreret med blåt placeres i den vestlige del af området. Afløbsledningen fra bassinet, der etableres på tværs af matr.nr. 16a, Egebjerg By, Hansted er vist med sort. Udløb A765UR vist med stjerne. Kortudsnittet viser en ca. placering af elementerne, da der ikke er detailprojekteret.

4.2 Regnvand

Der etableres nye regnvandsledninger, som leder regnvandet til et nyt regnvandsbassin (A765BR). Regnvandsledninger etableres som et traditionelt rørsystem.

Det nye regnvandsbassin placeres på matrikel 16dr, Egebjerg By, Hansted vest for lokalplanområdet og skal modtage tag og overfladevand fra kloakområde A765 og A766. Det etableres med et permanent vådvolumen på 623 m³ og et opstuvningsvolumen på 1.083 m³.

4.3 Klimatilpasning

I forbindelse med udarbejdelse af lokalplanen er der lavet et vandhåndteringsnotat*, der beskriver områdets nuværende og fremtidige strømningsveje ved hverdagsregn og større regnhændelser (>T5). I vandhåndteringsnotatet beskrives området som et kuperet terræn med ca. 10 m terrænforskel fra det højeste til det laveste punkt. Der er ingen egentlige lavninger, som kan give anledning til bluespots ved ekstrem regn, og regnvandet strømmer i dag ud af området i forskellige retninger. Afstrømningen vurderes ikke at udgøre en oversvømmelsesrisiko.

Området skal indrettes med respekt for de naturlige primære strømningsveje så der ikke opstår risiko for oversvømmelse internt i området. Mindre strømningsveje kan dog omdirigeres hvis dette findes fordelagtigt.

Områdets terrænnære grundvand er højtstående (0,5-3 m.u.t) og vil med de nuværende prognoser blive forværret i fremtiden. Der vil derfor være arealer indenfor området, som ikke er egnet til nedsivning.

5. Miljømæssige konsekvenser

5.1 Recipientforhold

Tag- og overfladevand fra de nye områder i spildevandsplanen udledes til et tilløb til Tolstrup Bæk. Det samlede vandløbssystem udgøres af:

- Tilløb til Tolstrup Å
- Tolstrup Å
- Lille Hansted Å
- Hansted Å
- Nørrestrand
- Horsens Fjord

Målsætningen for hele vandløbssystemet er god økologisk tilstand. Der er registreret høj økologisk tilstand i tilløbet til Torsted Bæk og Torsted Bæk. Lille Hansted Å er registreret med god økologisk tilstand i den øvre del, mens den nedre er registreret med dårlig økologisk tilstand. I Hansted Å er den økologiske tilstand god.

Det er således kun for en strækning i Lille Hansted Å, at den økologiske målsætning ikke er opfyldt.

Hverken Nørrestrand eller Horsens Fjord opfylder målsætningen om god økologisk tilstand. I Nørrestrand er tilstanden registreret til moderat. For Horsens Fjord er den økologiske tilstand registreret til dårlig både for inderfjorden og yderfjorden.

Den kemiske tilstand er ukendt i hele vandløbssystemet og Nørrestrand. For Horsens Fjord, indre og Horsens Fjord, ydre er den kemiske tilstand fastsat til ikke-god kemisk tilstand.

Tag- og overfladevandet fra området renses og forsinkes i et vådt regnvandsbassin, der anses som BAT for regnvandsudledninger. Selve udledningen af regnvand til Tolstrup Å systemet vil blive reguleret i en særskilt udledningstilladelse, hvor der vil blive fastsat de nødvendige vilkår til udledningen.

5.2 Habitatvurdering

Jf. habitatbekendtgørelsens § 6 stk. 1-4* skal der forud for vedtagelse af spildevandsplantillæg foretages en vurdering af, om planen i sig selv eller i sammenhæng med andre planer og projekter kan påvirke Natura 2000- områder eller bilag IV-arter i området væsentligt. Der kan kun udarbejdes tillæg til spildevandsplanen, hvis det vurderes, at planen ikke medfører skade på de naturtyper, som området er udpeget for, skade på levesteder for de arter, som området er udpeget for eller betydelige forstyrrelser for bilag IV-arter.

Natura 2000

Projektområdet ligger ca. 7 km fra nærmeste Natura 2000 område, som er Natura 2000 område nr. 236 (Habitatområde H236, Bygholm Ådal).

Der er vedtaget en Natura 2000-plan for området. Natura 2000-planens målsætning er bindende for myndigheden og skal anvendes ved konsekvensvurdering ved myndighedsudøvelse jf. habitatbekendtgørelsen*. Udpegningsgrundlaget for området fremgår af Miljøstyrelsens hjemmeside: [Link til Miljøstyrelsens hjemmeside](#).

På baggrund af afstanden til det internationale naturbeskyttelsesområde og projektets beskedne omfang er det Horsens Kommunes vurdering, at det kan udelukkes, at projektet kan skade arter eller naturtyper, som udgør udpegningsgrundlaget for Natura 2000-området.

Bilag IV-arter

En række arter af planter og dyr, de såkaldte bilag IV-arter, er omfattet af en særlig streng beskyttelse i alle EU-medlemsstater, herunder Danmark. Det gælder for dyrearterne, at der er et generelt forbud mod at beskadige eller ødelægge yngle- og rasteområder i deres naturlige udbredelsesområde, mens der for plantearterne er forbud mod at ødelægge dem. Forbuddet gælder uanset, om disse dyr og planter findes indenfor eller udenfor beskyttede naturområder.

Horsens Kommune har kendskab til, at der omkring projektområdet lever følgende bilag IV arter: Odder, stor vandsalamander, arter af flagermus og grøn mosaikguldsmed. Projektområdet udgøres primært af landbrugsjord i omdrift og et mindre areal med tæt græsdekke. Arealet vurderes derfor ikke at være egnet som yngle eller rasteområde for nogen af bilag IV-arterne.

Samlet vurdering vedr. udpegningsgrundlag og bilag IV-arter

Horsens Kommune vurderer således samlet, at planen kan realiseres uden at skade arter eller naturtyper, som indgår i udpegningsgrundlaget for Natura 2000-områder eller indskrænke eller forringe egnede yngle- eller rastesteder for bilag IV-arter i området.

6. Miljøvurdering

I henhold til Miljøvurderingsloven* skal alle fysiske planer og projekter, som skønnes at få en væsentlig indvirkning på miljøet, miljøvurderes for miljøpåvirkninger og konsekvenser for omgivelserne.

Horsens Kommune har gennemført en screening af tillægget med henblik på at vurdere, om der skal gennemføres en miljøvurdering af tillægget.

6.1 Afgørelse vedr. miljøvurderingsloven

Horsens Kommune har efter høring af berørte myndigheder truffet afgørelse efter miljøvurderingsloven*, og afgjort at der ikke skal udarbejdes en miljøvurdering for tillægget.

Afgørelsen er meddelt som en selvstændig afgørelse der er truffet med hjemmel i lovens § 10d. Afgørelsen er offentliggjort den 30. april 2024 på Horsens Kommunes hjemmeside. Klagefristen udløb den 28. maj 2024.

7. Berørte ejendomme - Lodsejerforhold

Matr.nr. 16dr og 16dq, Egebjerg By, Hansted optages i spildevandsplanen som kloakopland A765 og A766, svarende til delområde et og delområde to i lokalplan 390. Matr.nr. 16dr, hvor regnvandsbassinet placeres, er ikke omfattet af lokalplanen, men tilføjes kloakopland A765, der omfatter lokalplanens delområde et.

Herudover er der behov for at etablere en ledning med tilhørende brønde, som afsluttes under terræn, til afløbet fra regnvandsbassin A765BR på tværs af matr.nr. 16a Egebjerg By, Hansted, som vist på figur 3.

8. Økonomiske forhold

For de lodsejere der berøres ved etableringen af spildevandsledninger, udbetales der erstatning i henhold til "Vand og Spildevandsanlæg i landbrugsjord". Aftalen er indgået mellem Danva, FVD og Landbrug og fødevarer.

Horsens Vand A/S bekoster etablering af kloaksystem, regnvandsbassin og udløb. Der skal ved byggemodningen betales tilslutningsbidrag til Horsens Vand A/S for hver enkelt grund, der byggemodnes. Tilslutningsbidraget betales af bygherre. Tilslutningsbidraget udgør i 2024 78.395 kr. for en separatkloakeret byggegrund.

8.1 Arealbehov og rådighedsindskrænkninger

Omfanget af rådighedsindskrænkninger vil blive nærmere fastlagt i forbindelse med den forestående detailprojektering af spildevandsledningen. Rådighedsindskrænkningerne vil til den tid ske i form af arealafståelse eller servitutpålæg, og vil ske efter forudgående frivillige aftaler eller ved ekspropriation.

Servitutpålæg vil blandt andet bestå i en deklaration omfattende nedenstående punkter:

1. Deklarationsbælte

Der fastlægges et deklarationsbælte, som minimum skal være 2 meter på hver side af ledningsanlægget målt fra midt af ledning. Det er ikke tilladt – uden forudgående tilladelse fra SAMN Forsyning ApS – at opføre bygninger eller bygningslignende konstruktioner (f.eks. større støttemure), eller foretage beplantning med træer eller beplantning med buske med dybgående rødder, eller i øvrigt iværksætte noget inden for deklarationsbæltet, der kan være til hinder for adgangen til ledningsanlægget, eller til skade for anlægget og for dets beståen.

2. Adgang til ledningsanlæg

Ledningsanlægget skal henligge uforstyrret, og der skal til enhver tid gives de berettigede adgang til eftersyn og rensning af ledningsanlægget, samt til at forestå

vedligeholdelses- og reparationsarbejder i det omfang SAMN Forsyning ApS skønner det nødvendigt.

3. Ulemper samt retablering m.v.

Der skal til enhver tid tåles de ulemper, der kan være forbundet med eventuelle eftersyn, vedligeholdelses- eller reparationsarbejder. I forbindelse med vedligeholdelse eller reparationsarbejder af ledningsanlægget, foretager ledningsejeren (SAMN Forsyning ApS) retablering af terræn, belægningsm.v. Erstatning for eventuel forvoldt skade fastlægges ved mindelig overenskomst mellem parterne, eller i mangel heraf, af uvildige personer udmeldt af retten.

Deklarationer begæres tinglyst på berørte matrikler med spildevandsforsyningen (SAMN Forsyning ApS) som påtaleberettiget.

9. Tidsplan

Gennemførelsen af tillægget forventes at ske i 2024.

10. Vedtagelse

Tillæg nr. 81 til Spildevandsplan 2012-2015 for Horsens Kommune har været i offentlig høring på Horsens Kommunes hjemmeside i perioden 30. april 2024 -25. juni 2024.

Horsens kommune har ikke modtaget høringssvar inden høringsfristens udløb, derfor vedtages tillægget administrativt og offentliggøres på Horsens Kommunes hjemmeside.

11. *Referencer

Copyright

Kort er gengivet af Horsens Kommune med tilladelse fra Styrelsen for Dataforsyning og Effektivisering. Copyright@ Styrelsen for Dataforsyning og Effektivisering. Ortofoto, er gengivet af Horsens kommune med tilladelse fra Cowi. DDO ©, Copyright COWI.

Habitatbekendtgørelsen

Bekendtgørelse nr. 1098 af 21. august 2023 om udpegning og administration af internationale naturbeskyttelsesområder samt beskyttelse af visse arter.

Habitatdirektivet

Rådets direktiv 92/43/EØF om bevaring af naturtyper samt vilde dyr og planter – med senere ændringer

Miljøbeskyttelsesloven

Lovbekendtgørelse nr. 48 af 12. januar 2024 af lov om miljøbeskyttelse

Miljøvurderingsloven

Bekendtgørelse nr. 4 af 3. januar 2023 af lov om miljøvurdering af planer og programmer og af konkrete projekter (VVM).

Miljøvurderingsbekendtgørelsen

Bekendtgørelse nr. 806 af 14. juni 2023 om miljøvurdering af planer og programmer og af konkrete projekter.

Naturbeskyttelsesloven

Bekendtgørelse nr. 1392 af 4. oktober 2022 af lov om naturbeskyttelse

Planloven

Lovbekendtgørelse nr. 223 af 1. marts 2024 af lov om planlægning

Spildevandsbekendtgørelsen

Bekendtgørelse nr. 1393 af 21. juni 2021 om spildevandstilladelser m.v. efter miljøbeskyttelseslovens kapitel 3 og 4.

Vandhåndteringsnotat

Vandhåndteringsnotat for Egebjerggårdsvej etape 3, 9. februar 2024, WSP

Spildevandsplan 2012-2015

<https://sektorplaner.horsens.dk/spildevandsplan/>

Kommuneplanen 2021

<https://kommuneplan2021.horsens.dk/>

Lokalplan 390, Boliger- Egebjerggårdsvej Nord-Egebjerg

https://dokument.plandata.dk/20_11228174_1692347708912.pdf

Vandområdeplanerne 2021-2027

<https://mim.dk/vores-opgaver/vandmiljoe/vandomraadeplanerne>