

## Ansøgningskema til screeningsafgørelse vedr. miljøvurderinger af projekter iht. Miljøvurderingslovens § 19 (LBK nr. 1225 af 25/10/2018 om miljøvurdering af planer og programmer og af konkrete projekter (VVM))

Fra bilag 1 i BEK nr. 1470 af 12/12/2017 om samordning af miljøvurderinger og digital selvbetjening m.v. for planer, programmer og konkrete projekter omfattet af lov om miljøvurdering af planer og programmer og af konkrete projekter (VVM).

Basisoplysninger	Tekst
Projektbeskrivelse (kan vedlægges)	<p><b>Ringvej Syd etape 2 og 3</b></p> <p>Projektet er en videreførelse af Ringvej Syd fra Bjerrevej til Horsens Havn. Den nye vej har til formål at lede trafik uden om Horsens by og aflaste Bollervej og Bjerrevej. Fra Bollervej etableres en videreførelse af ringvejsforbindelsen til Horsens Havn. Denne del af projektet skal lede den tunge trafik fra havnen uden om byen og aflaste Bjerrevej og Høegh Guldbergs Gade. I forbindelse med vejens krydsning af udløbet ved Dagnæs Bæk og Bygholm Å etableres et sluse-pumpeanlæg, der skal sikre byen mod oversvømmelse ved skybrud og stormflod.</p> <p>Linjeføringen følger fra syd boligområdet Tyrstedhøj og videre mellem Klokkedal og Boller Overskov. Herfra køre den under Bollervej. På nordsiden af Bollervej etableres et hankanlæg som tilslutning mellem Ringvejen og Bollervej. Derfra føres vejen videre til havnen, hvor den går direkte over i Ove Jensens Alle med adgang til byen.</p> <p>Vejstrækningen er ca. 5 km lang, den anlægges som en 2-sporet vej med en bredde på 8 m. Fra Bjerrevej og ned til fjorden er der dobbeltrettet fællessti på den ene vejside og på den sidste del af vejen er der enkeltrettede fællesstier på begge sider af vejen. Vejanlægget kommer dermed op på en samlet bredde på mellem 11-12,5 m ekskl. afvandings- og skåningsanlæg. Der etableres vejbelysning i krydsområder og ved tilslutningen til Ove Jensens Allé. Det sikres i projekteringen af vejanlægget, at støjgrænser til boligområder kan overholdes, enten ved brug af støjreducerende virkemidler (f.eks. støjskærm) eller ved at lægge vejen i afgravning.</p> <p>Vejens krydsning af udløbet ved Dagnæs Bæk og Bygholm Å etableres som vejdæmning med sluse-pumpeanlæg, der skal indgå som en del af byens værn mod stormflodssikring, op til 2,60 meter DVR90, der ifølge kommunens højvandsstatistik er en 100 års hændelse i 2110. Ved etablering af dette anlæg opnås samtidig en bassindannelse ved udløbene for henholdsvis Bygholm Å og Dagnæs Bæk. Disse to bassiner skal indgå som en del af det samlede regnvandssystem for Horsens By.</p>

Basisoplysninger	Tekst
	<p>De foreløbige resultater af forarbejderne til anlægget viser, at der skal etableres sluse/højvand-slukker både ved Bygholm Å og Dagnæs Bæk. Der skal samtidig installeres pumper der kan holde vandstanden nede i bassinerne, når der er behov for at lukke sluserne pga. høj vandstand i fjorden.</p> <p>Der er lavet grovdimensionering af lukkekoter, hyppighed og varighed. Desuden dimensionering af pumper. Der har i arbejdet været fokus på, at opnå lukketider der er uproblematisk for vandfisk. Ligeledes arbejdes der på et system, så man fortsat får oversvømmet strandene ved Dagnæs Bæk med næringsfattigt fjordvand, men også undgår, at det bliver oversvømmet med næringsrigt å- og byvand.</p> <p>Forud for valg af linjeføring er der gennemført en grundig screening af i alt 9 alternativer og tiltag. Den valgte linjeføring er den korteste og mest effektive løsning i forhold til at flytte trafik, samt den billigste linjeføring for en sammenhængende omfartsvej syd om Horsens. Samtidig er det vurderet, at der ikke er større eller kritiske påvirkninger, der lovmæssigt forhindrer en realisering af vejen. Der arbejdes derfor ikke med alternativer til det anmeldte projekt.</p>
<p>Navn, adresse, telefonnr. og e-mail på bygherre</p>	<p>Horsens Kommune Teknik og Miljø, Affald &amp; Trafik Att: Henriette Hildur Munkedal, Telefon direkte: 76292613 Mail: <a href="mailto:hbm@horsens.dk">hbm@horsens.dk</a></p>
<p>Navn, adresse, telefonnr. og e-mail på kontaktperson</p>	<p>Horsens Kommune Att: Henriette Hildur Munkedal Telefon direkte: 76292613 Mail: <a href="mailto:hbm@horsens.dk">hbm@horsens.dk</a></p>
<p>Projektets adresse, matr. nr. og ejerlav.</p>	<p>Projektet omfatter følgende matrikler: 7y, 6a, 5a, 4v, 4g, 1f, 1ac, 1c, 20d, 33a, 33e Tyrsted By, Tyrsted og 1t, 1ac, 1ad, 1dp, 1aa, 1ø, 1be, 1cf, 1cg, 1eh, 1cm Boller Hgd., Uth.</p>

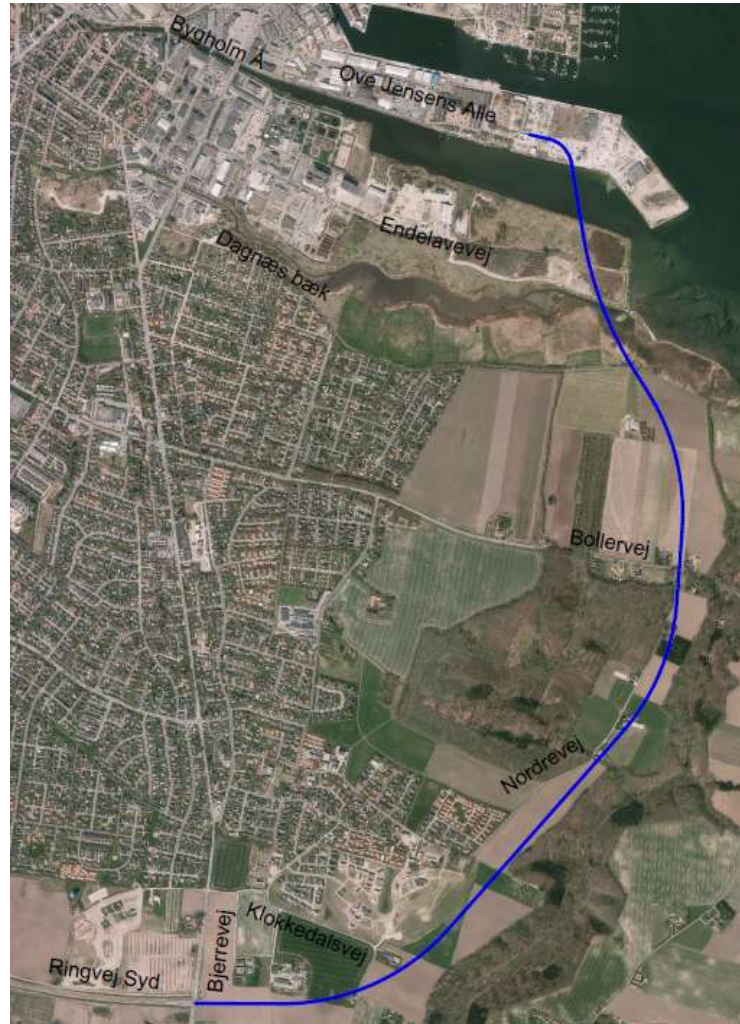
Basisoplysninger	Tekst
<p>For havbrug angives anlæggets geografiske placering angivet ved koordinater for havbrugets 4 hjørneafmærkninger i bredde/længde (WGS-84 datum).</p>	
<p>Projektet berører følgende kommune eller kommuner (omfatter såvel den eller de kommuner, som projektet er placeret i, som den eller de kommuner, hvis miljø kan tænkes påvirket af projektet)</p>	<p>Horsens Kommune</p>

## Basisoplysninger

Oversigtskort i målestok eks. 1:50.000 - Målestok angives.  
For havbrug angives anlæggets placering på søkort.

Kortbilag i målestok 1:10.000 eller 1:5.000 med indtegning af anlægget og projektet (vedlægges dog ikke for strækningsanlæg).

## Tekst



Målestok angives:

Forholdet til VVM reglerne	Ja	Nej	
Er projektet opført på bilag 1 til lov om miljøvurdering af planer og programmer og konkrete projekter (VVM).		X	Hvis ja, er der obligatorisk VVM-pligtigt. Angiv punktet på bilag 1:
Er projektet opført på bilag 2 til lov om miljøvurdering af planer og programmer og konkrete projekter (VVM).	X		Hvis ja, angiv punktet på bilag 2  Pkt. 10 Infrastrukturprojekter <i>b) <u>Anlægsarbejder i byzoner, herunder opførelse af butikcentre og parkeringsanlæg</u></i>  <i>e) <u>Bygning af veje, havne og havneanlæg, herunder fiskerihavne (projekter som ikke er opfattet af bilag 1)</u></i>  <i>g) <u>Dæmninger og andre anlæg til opstuvning eller varig oplagring af vand</u></i>  <i>k) <u>Kystanlæg til modvirkning af erosion og maritime vandbygningskonstruktioner, der kan ændre kystbeskyttelseslinjerne, som f.eks. skråningsbeskyttelser, strandhøfter og diger, dæmninger, moler, bølgebrydere og andre konstruktioner til beskyttelse mod havet</u></i>  <i>l) <u>Uddybning og opfyldning på søterritoriet</u></i>

Projektets karakteristika	Tekst
1. Hvis bygherren ikke er ejer af de arealer, som projektet omfatter angives adresse på de eller den pågældende ejer, matr. nr. og ejerlav	Bygherre ejer en del af de berørte arealer. Øvrige berørte arealer eksproprieres fra lodsejere, adresseliste er vedlagt som bilag 1.

Projektets karakteristika	Tekst
<p>2. Arealanvendelse efter projektets realisering</p> <p>Det fremtidige samlede bebyggede areal i m<sup>2</sup></p> <p>Det fremtidige samlede befæstede areal i m<sup>2</sup></p> <p>Nye arealer, som befæstes ved projektet i m<sup>2</sup></p>	<p>Projektet omfatter ikke bygninger</p> <p>I størrelsesordenen 60.000 m<sup>2</sup>. Det endelige areal opgøres ved detailprojektering</p> <p>Ca. 60.000 m<sup>2</sup>. Med undtagelse af en kort strækning langs Nordrevej og vejens afslutningen på Horsens Havn anlægges den nye vej det åbne land på ubefæstede arealer.</p>
<p>3. Projektets areal og volumenmæssige udformning</p> <p>Er der behov for grundvandssænkning i forbindelse med projektet og i givet fald hvor meget i m</p> <p>Projektets samlede grundareal angivet i ha eller m<sup>2</sup></p> <p>Projektets bebyggede areal i m<sup>2</sup></p> <p>Projektets nye befæstede areal i m<sup>2</sup></p> <p>Projektets samlede bygningsmasse i m<sup>3</sup></p> <p>Projektets maksimale bygningshøjde i m</p> <p>Beskrivelse af eventuelle nedrivningsarbejder i forbindelse med projektet</p>	<p>Der kan være behov for midlertidig grundvandssænkning i forbindelse med anlægsarbejdet. Omfanget af behovet for midlertidige grundvandssænkninger er pt. ikke opgjort, men forventes afklaret i forbindelse med detailprojekteringen af anlægget.</p> <p>Forventes i størrelsesordenen 60.000-90.000 m<sup>2</sup>. Fastlægges ved detailprojekteringen.</p> <p>Ikke relevant (der opføres ikke bebyggelse)</p> <p>I størrelsesordenen 60.000 m<sup>2</sup></p> <p>Ikke relevant</p> <p>Ikke relevant</p> <p>Der vil være nedrivning af eksproprierede bygninger og anlæg på strækningen og stedvis opbrydning af eksisterende belægning.</p>
<p>4. Projektets behov for råstoffer i anlægsperioden</p> <p>Råstofforbrug i anlægsperioden på type og mængde:</p> <p>Vandmængde i anlægsperioden</p>	<p>Forbruget er pt. ikke opgjort, men omfanget vurderes ikke at adskille sig væsentligt fra øvrige anlægsprojekter af denne karakter. Anvendte råstoffer i anlægsperioden forventes at være jord, sand, grus, asfalt og beton.</p> <p>Der er ikke behov for væsentlige mængder vand i anlægsfasen. Afhængig af vejrlig kan der være behov for vanding til forebyggelse af støvgener.</p>

Projektets karakteristika	Tekst
<p>Affaldstype og mængder i anlægsperioden</p> <p>Spildevand til renseanlæg i anlægsperioden</p> <p>Spildevand med direkte udledning til vandløb, søer, hav i anlægsperioden</p> <p>Håndtering af regnvand i anlægsperioden</p> <p>Anlægsperioden angivet som mm/åå – mm/åå</p>	<p>Affaldstyper fra projektets anlægsfase vil stamme fra nedbrydning af eksisterende vejanlæg og bygninger. Asfalt, byggematerialer og overskydende jord afskaffes i henhold til gældende regler og lovgivning.</p> <p>Projektet genererer ikke spildevand til renseanlæg i anlægsperioden.</p> <p>Der kan være behov for at udlede oppumpet grundvand i anlægsperioden. Behov og omfang fastlægges i detailprojekteringen efter gennemførelse af geotekniske undersøgelser.</p> <p>Regnvand i anlægsperioden nedsiver fra terræn.</p> <p>2024-2027</p>
<p>5. Projektets kapacitet for så vidt angår flow ind og ud samt angivelse af placering og opbevaring på kortbilag af råstoffet/produktet i driftsfasen:</p> <p>Råstoffer – type og mængde i driftsfasen</p> <p>Mellemprodukter – type og mængde i driftsfasen</p> <p>Færdigvarer – type og mængde i driftsfasen</p> <p>Vandmængde i driftsfasen</p>	<p>Der forbruges ikke råstoffer eller vand i driftsfasen.</p> <p>Der produceres ikke råstoffer/mellemprodukter eller færdigvarer i driftsfasen.</p>
<p>6. Affaldstype og mængder, som følge af projektet i driftsfasen:</p> <p>Farligt affald:</p> <p>Andet affald:</p> <p>Spildevand til renseanlæg:</p> <p>Spildevand med direkte udledning til vandløb, sø, hav:</p> <p>Håndtering af regnvand:</p>	<p>Vejanlægget genererer ikke farligt affald, andet affald eller spildevand i driftsperioden.</p> <p>Regnvand opsamles og ledes til regnvandsbassiner, hvorfra der er udledning til recipient.</p>

Projektets karakteristika	Ja	Nej	Tekst
7. Forudsætter projektet etablering af selvstændig vandforsyning?		X	
8. Er anlægget eller dele af anlægget omfattet af standardvilkår?		X	Hvis "ja" angiv hvilke. Hvis "nej" gå til punkt 10
9. Vil anlægget kunne overholde alle de angivne standardvilkår?			Hvis "nej" angives og begrundes hvilke vilkår, der ikke vil kunne overholdes.
10. Er anlægget eller dele af anlægget omfattet af BREF-dokumenter?		X	Hvis "ja" angiv hvilke. Hvis "nej" gå til pkt. 12.
11. Vil anlægget kunne overholde de angivne BREF-dokumenter?			Hvis "nej" angives og begrundes hvilke BREF-dokumenter, der ikke vil kunne overholdes.
12. Er anlægget eller dele af anlægget omfattet af BAT-konklusioner?		X	Hvis "ja" angiv hvilke. Hvis "nej" gå til punkt 14.
13. Vil anlægget kunne overholde de angivne BAT-konklusioner?			Hvis "nej" angives og begrundes hvilke BAT-konklusioner, der ikke vil kunne overholdes.
14. Er projektet omfattet af en eller flere af Miljøstyrelsens vejledninger eller bekendtgørelser om støj eller eventuelt lokalt fastsatte støjgrænser?	X		Hvis »ja« angives navn og nr. på den eller de pågældende vejledninger eller bekendtgørelser. Hvis »nej« gå til pkt.17.  Støj fra veje, Vejledning fra Miljøstyrelsen Nr. 4 2007
15. Vil anlægsarbejdet kunne overholde de eventuelt lokalt fastsatte vejledende grænseværdier for støj og vibrationer?	X		Hvis »nej« angives overskridelsens omfang og begrundelse for overskridelsen



Projektets karakteristika	Ja	Nej	Tekst
16. Vil det samlede anlæg, når projektet er udført, kunne overholde de vejledende grænseværdier for støj og vibrationer?		X	<p>Hvis »nej« angives overskridelsens omfang og begrundelse for overskridelsen.</p> <p>Omkring 10 landejendomme langs vejtracéet vil blive påvirket fra vejtrafikstøj med støjniveauer over 58 dB, som er grænseværdien for beboelse.</p> <p>Projektet udformes således, at grænseværdien for trafikstøj kan overholdes i boligområderne i det østlige Tyrsted.</p> <p>Der udføres støjberegninger som belyser omfanget. Beregningerne vil danne baggrund for håndtering af støjpåvirkning over de vejledende grænseværdier.</p>
17. Er projektet omfattet Miljøstyrelsens vejledninger, regler og bekendtgørelser om luftforurening?		X	<p>Hvis »ja« angives navn og nr. på den eller de pågældende vejledninger, regler eller bekendtgørelser.</p> <p>Hvis »nej« gå til pkt. 20.</p>
18. Vil anlægsarbejdet kunne overholde de vejledende grænseværdier for luftforurening?			Hvis »Nej« angives overskridelsens omfang og begrundelse for overskridelsen.
19. Vil det samlede anlæg kunne overholde de vejledende grænseværdier for luftforurening?  Såfremt der allerede foreligger oplysninger om de indvirkninger, projektet kan forventes at få på miljøet som følge af den forventede luftforurening, medsendes disse oplysninger.			Hvis »Nej« angives overskridelsens omfang og begrundelse for overskridelsen.
20. Vil projektet give anledning til støvgener eller øgede støvgener  I anlægsperioden?  I driftsfasen?	X  X	X  X	<p>Hvis »ja« angives omfang og forventet udbredelse.</p> <p>I anlægsperioden kan projektet give anledning til kortvarige støvgener såfremt vejret er meget tørt. Dette kan afværges ved f.eks. vanding, såfremt nærliggende bebyggelse påvirkes.</p>

Projektets karakteristika	Ja	Nej	Tekst
<p>21. Vil projektet give anledning til lugtgener eller øgede lugtgener</p> <p style="padding-left: 40px;">I anlægsperioden?</p> <p style="padding-left: 40px;">I driftsfasen?</p>		<p>X</p> <p>X</p>	Hvis »ja« angives omfang og forventet udbredelse.
<p>22. Vil anlægget som følge af projektet have behov for belysning som i aften og nattetimer vil kunne oplyse naboarealer og omgivelserne</p> <p style="padding-left: 40px;">I anlægsperioden?</p> <p style="padding-left: 40px;">I driftsfasen?</p>	<p>X</p>	<p>X</p>	<p>Hvis »ja« angives og begrundes omfanget.</p> <p>Der kan være behov for belysning ved anlægsarbejder i vinterhalvåret</p> <p>Der etableres vejbelysning i krydsningspunkter og ved tilslutning til eksist. Ove Jensens allé.</p>
<p>23. Er anlægget omfattet af risikobekendtgørelsen – jf. bekendtgørelse om kontrol med risikoen for større uheld med farlige stoffer nr. 372 af 25. april 2016?</p>		<p>X</p>	

Projektets placering	Ja	Nej	Tekst
24. Kan projektet rummes inden for lokalplanens generelle formål?		X	<p>Hvis »nej«, angiv hvorfor: Hovedparten af strækningen er ikke lokalplanlagt. Kun havnearealerne og området ved Endelavevej er omfattet af lokalplaner:</p> <p><i>Lokalplan nr.: 85 for et område ved Endelavevej, Bygholm Å, Dagnæs Bæk og Horsens Fjord.</i> Planen udlægger området til erhverv og offentlige formål, med mulighed for deponering af affald. Derudover skal planen sikre en naturlig sammenhæng mellem området nord og syd for Dagnæs Bæk. Projektet berører følgende delområder</p> <ul style="list-style-type: none"> <li>- Delområde III og IV: området skal anvendes til offentlig formål som kontrolleret losseplads.</li> <li>- Delområde VI: Området tilplantes jf. lokalplanens bilag.</li> </ul> <p><i>Lokalplan 4-2009 Horsens Erhvervshavn</i> Planen har blandt andet til formål at udlægge området til havnerelaterede formål, men udlægger også arealer til offentlig, rekreativ anvendelse</p>
25. Forudsætter projektet dispensation fra gældende bygge- og beskyttelseslinjer?	X		<p>Hvis »ja« angiv hvilke:</p> <ul style="list-style-type: none"> <li>- Strandbeskyttelseslinje</li> <li>- Fortidsmindebeskyttelseslinje</li> </ul>
26. Indebærer projektet behov for at begrænse anvendelsen af naboarealer?		X	
27. Vil projektet kunne udgøre en hindring for anvendelsen af udlagte råstofområder?		X	
28. Er projektet tænkt placeret indenfor kystnærhedszonen?	X		
29. Forudsætter projektet rydning af skov?		X	

Projektets placering	Ja	Nej	Tekst
(skov er et bevokset areal med træer, som danner eller indenfor et rimeligt tidsrum ville danne sluttet skov af højstammede træer, og arealet er større end ½ ha og mere end 20 m bredt.)			
30. Vil projektet være i strid med eller til hinder for realiseringen af en rejst fredningssag?		X	
31. Afstanden fra projektet i luftlinje til nærmeste beskyttede naturtype i henhold til naturbeskyttelseslovens § 3.			<p>Vejens trace krydser beskyttet natur (eng/mose og strandeng) ved udløbet af Dagnæs Bæk.</p> <p>Derudover er der indenfor 200 m fra vejens trace flere steder forekomst af (beskyttet eng, mose og vandhuller).</p>
32. Er der forekomst af beskyttede arter og i givet fald hvilke?	X		<p>Ved udløbet af Dagnæs Bæk krydser vejtraceet eng/mosearealer, som er voksested for tre arter af gøgeurt (kødfarvet, maj- og purpur-gøgeurt), der alle er fredede. Vejens tracé føres umiddelbart øst om de registrerede voksesteder.</p> <p>Der er ikke kendte forekomster af bilag IV-arter eller rødlistede arter nær vejanlæggets trace.</p> <p>Det må forventes at skovområderne Boller Overskov og Klokkedal huser arter af flagermus.</p>
33. Afstanden fra projektet i luftlinje til nærmeste fredede område?			Der er ca. 150 m fra vejens trace til fredningen Bollersti, der ligger langs udløbet af Dagnæs Bæk. Afstanden til det fredede område afhænger af den endelige projektering
34. Afstanden fra projektet i luftlinje til nærmeste internationale naturbeskyttelsesområde (Natura 2000-områder, habitatområder, fuglebeskyttelsesområder og Ramsarområder)			<p>Ca. 5,7 km til Natura 2000-område nr. 56 Horsens Fjord, havet øst for og Endelave</p> <p>Opstrøms Bygholm Å ligger Natura 2000-område nr. 236 Bygholm Ådal i en afstand af ca. 7,4 km</p>

Projektets placering	Ja	Nej	Tekst
35. Vil projektet medføre påvirkninger af overfladevand eller grundvand, f.eks. i form af udledninger til eller fysiske ændringer af vandområder eller grundvandsforekomster?	X		Hvis »ja« angives hvilken påvirkning, der er tale om.  <ul style="list-style-type: none"> <li>- Der etableres dæmning og pumpe/sluseanlæg ved udløbene af Dagnæs Bæk og Bygholm Å</li> <li>- Der vil være udledning af regnvand fra anlæggets regnvandsbassiner</li> </ul>
36. Er projektet placeret i et område med særlige drikkevandinteresser?		X	
37. Er projektet placeret i et område med registreret jordforurening?	X		Området nord for Dagnæs Bæk er V2-kortlagt Havnearealet er V1-kortlagt
38. Er projektet placeret i et område, der i kommuneplanen er udpeget som område med risiko for oversvømmelse?	X		Projektet indgår som et led i klimasikring af havnen og indre by idet der etableres sluser og pumper i forbindelse med vejdæmningen ved udmundingen af Bygholm Å og Dagnæs Bæk. Dette skal sikre byen og havnen mod oversvømmelse ved stormflod og skybrud  Dette suppleres af etablering af jorddiger, højvandsmure og mobile løsninger – i første omgang på udpegede strækninger bl.a. langs Bygholm Å der gør det muligt at anvende Bygholm Å og dele af havnebassinet som forsinkelsesbassiner for regnvandet ved skybrud.
39. Er projektet placeret i et område, der, jf. oversvømmelsesloven, er udpeget som risikoområde for oversvømmelse?		X	
40. Er der andre lignende anlæg eller aktiviteter i området, der sammen med det ansøgte må forventes at kunne medføre en øget samlet påvirkning af miljøet (Kumulative forhold)?		X	

Projektets placering	Ja	Nej	Tekst
41. Vil den forventede miljøpåvirkning kunne berøre nabolande?		X	
42. En beskrivelse af de tilpasninger, ansøger har foretaget af projektet inden ansøgningen blev indsendt og de påtænkte foranstaltninger med henblik på at undgå, forebygge, begrænse eller kompensere for væsentlige skadelige virkninger for miljøet?			<ul style="list-style-type: none"> <li>- Der etableres foranstaltninger med henblik på overholdelse af støjgrænser til boligområder.</li> <li>- Forurenet jord håndteres efter gældende regler.</li> <li>- Der udarbejdes en helhedsplan med henblik på at sikre områdets rekreative værdier i synergi med den nye vej og mulighed for flere adgangspunkter.</li> <li>- Projektet omfatter anlæg der skal sikre Horsens By mod effekter af klimaforandringer, herunder skybrud, havstigning og stormflod.</li> </ul>

43. Undertegnede erklærer herved på tro og love rigtigheden af ovenstående oplysninger.

Dato: 22/02/2019

Bygherre/anmelder:   
 Signe Gammeltoft-Pedersen/Orbicon A/S på vegne af Horsens Kommune

### Vejledning

Skemaet udfyldes af bygherren eller dennes rådgiver baseret på bygherrens viden om eget projekt sammenholdt med de oplysninger og vejledninger, der henvises til via skemaet link. Det forudsættes således, at bygherren eller dennes rådgiver er fortrolig med den miljølovgivning som projektet omfattes af. Bygherren skal ikke gennem præcise beregninger angive projektets forventede påvirkninger, men alene tage stilling til overholdelsen af vejledende grænseværdier, og angivne miljøforhold baseret på de oplysninger, der kan hentes på de angivne offentlige hjemmesider.

Farverne "rød/gul/grøn" angiver, hvorvidt det pågældende tema kan antages at kunne medføre, at projektet vurderes at kunne påvirke miljøet væsentligt og dermed være VVM-pligtigt. "Rød" angiver en stor sandsynlighed for VVM-pligt og "grøn" en minimal sandsynlighed for VVM-pligt. Hvis feltet er sort, kan spørgsmålet ikke besvares med ja eller nej. VVM-pligten afgøres dog af VVM-myndigheden. I de fleste tilfælde vil kommunen være VVM-myndighed.

Bygherres eller dennes rådgivers udfyldelse af skemaet er omfattet af straffelovens § 161 om strafansvar ved afgivelse af oplysninger til en offentlig myndighed.