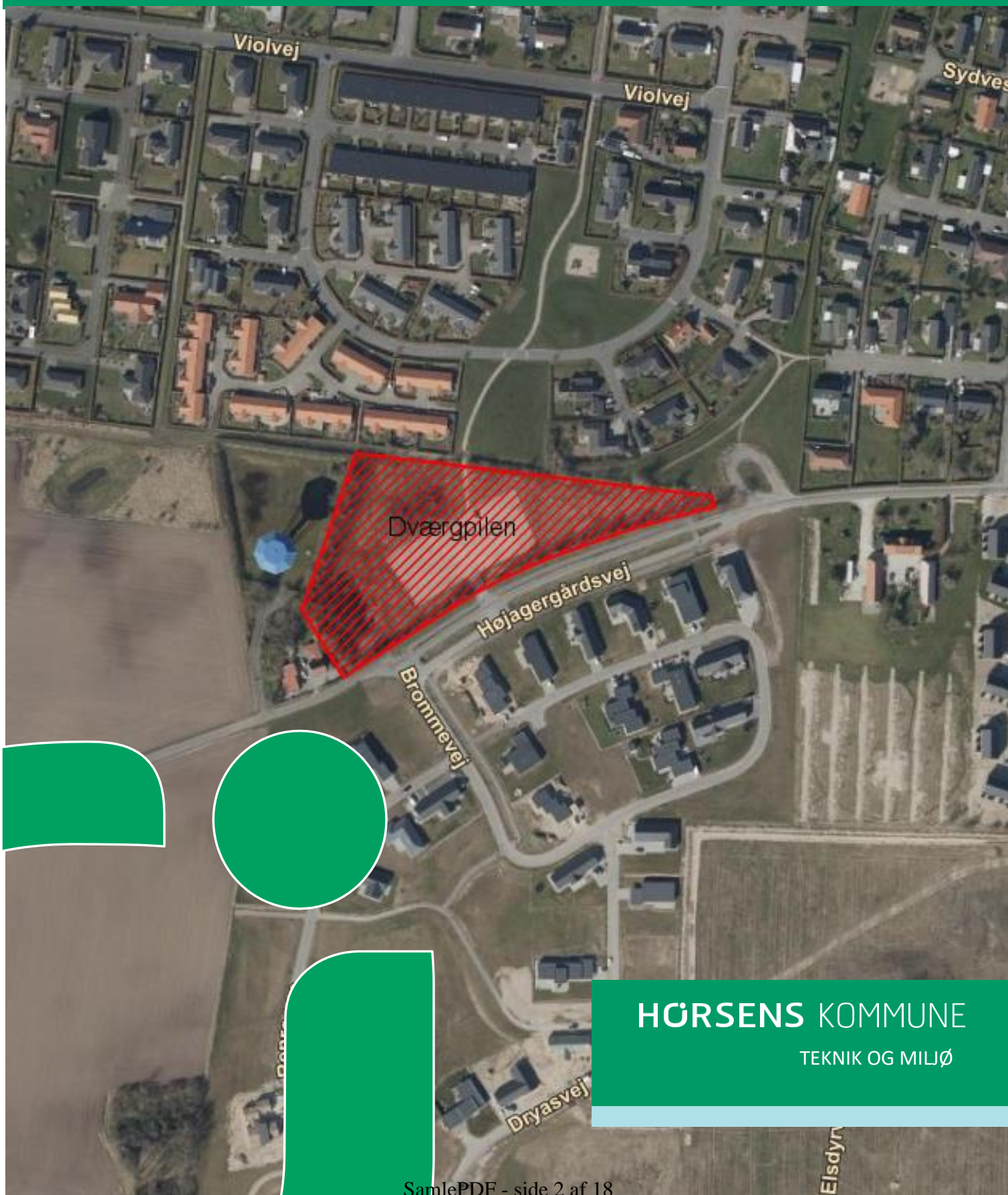


# Spildevandsplan 2012-2015

Tillæg nr. 41 til Spildevandsplan 2012-2015

Oprettelse af regnvandslaug med fælles privat håndtering af regnvand i nyt boligområde, Dværgpilen



**HØRSENS** KOMMUNE

TEKNIK OG MILJØ

|           |  |          |
|-----------|--|----------|
| <b>1</b>  | <b>INDLEDNING .....</b>  | <b>2</b> |
| <b>2</b>  | <b>PLANLÆGNINGSGRUNDLAG .....</b>  | <b>2</b> |
|           | 2.1 LOVGRUNDLAG.....   | 2        |
|           | 2.2 MILJØVURDERING.....  | 2        |
| <b>3</b>  | <b>FORHOLD TIL ANDEN PLANLÆGNING .....</b>   | <b>3</b> |
|           | 3.1 KOMMUNEPLANEN FOR HORSENS KOMMUNE.....   | 3        |
|           | 3.2 LOKALPLAN .....  | 3        |
|           | 3.3 VANDPLANNERNE.....   | 3        |
| <b>4</b>  | <b>SPILDEVANDSPLANLÆGNING.....</b>   | <b>3</b> |
|           | 4.1 NUVÆRENDE FORHOLD (VEDTAGET I SPILDEVANDSPLAN 2012-2015 FOR HORSENS KOMMUNE) ..... | 3        |
|           | 4.2 FREMTIDIGE FORHOLD.....  | 3        |
| <b>5</b>  | <b>KLOAKFORHOLD .....</b>  | <b>4</b> |
|           | 5.1 SPILDEVAND .....   | 4        |
|           | 5.2 REGNVAND .....   | 4        |
|           | 5.3 KLIMATILPASNING .....  | 4        |
| <b>6</b>  | <b>HABITATVURDERING .....</b>  | <b>5</b> |
|           | 6.1 NATURA 2000 .....  | 5        |
|           | 6.2 BILAG IV-ARTER.....  | 5        |
|           | 6.3 SAMLET VURDERING VEDR. UDPEGNINGSGRUNDLAG OG BILAG IV-ARTER.....                   | 6        |
| <b>7</b>  | <b>LODSEJERFORHOLD.....</b>  | <b>6</b> |
| <b>8</b>  | <b>ØKONOMI .....</b>   | <b>6</b> |
| <b>9</b>  | <b>TIDSPLAN.....</b>   | <b>6</b> |
| <b>10</b> | <b>OFFENTLIG HØRING OG VEDTAGELSE .....</b>  | <b>6</b> |
| <b>11</b> | <b>BILAG.....</b>  | <b>6</b> |

## 1 Indledning

Tillæg nr. 41 til Spildevandsplan 2012-2015 for Horsens Kommune omhandler etablering af et regnvandslaug for et nyt boligområde, Dværgpilen, som planlægges ved Højagergårdsvej, 8700 Horsens. Kommuneplanen, lokalplan 2015-14, Horsens, Boliger, Ørnstrup Møllevej, Horsens beskriver rammerne for anvendelsen af området. Området er desuden omfattet af kommuneplanramme 15BO28, som er udpeget til boligområde.

Området er i spildevandsplanen omfattet af planoplånd A439\_4, som er planlagt separatkloakeret. Spildevand og regnvand skal således afledes til henholdsvis forsyningens spildevandsledning og regnvandsledning. Typisk fungerer det således at bygherre etablere et regnvandsbassin, som Samn Forsyning senere kan overtage driften af.

Der er i projektet ved Dværgpilen ikke reserveret nok plads til et traditionelt regnvandsbassin, hvorfor der er valgt alternative regnvandshåndteringsløsninger. Regnvandet renses og forsinkes inde i området, ved at dette ledes til åbne render og regnbede, hvor det filtreres igennem 0,5 m filtermuld, inden dette føres via drænrør, forsinkelsesvolumen i drænstabilen og igennem en vandbremse til Samn Forsynings ledningsnet.

Samn Forsyning vil ikke overtage driften af dette system, hvorfor der skal etableres et regnvandslaug, hvilket nærværende tillæg til spildevandsplanen skal sikre. Det vurderes, at regnvandshåndteringsprincipperne tilsvarende det traditionelle separatkloakeringsprincip, spildevandsplantillægget udarbejdes derfor alene grundet et skrift i ejerforholdet omkring regnvandsløsningerne.

## 2 Planlægningsgrundlag

### 2.1 Lovgrundlag

I henhold til § 5 i Spildevandsbekendtgørelsen skal der ske revision af spildevandsplanen, når der sker ændringer af et kloakoplånd, der er beskrevet i spildevandsplanen, eller når der optages nye arealer i den gældende spildevandsplan. Desuden kræver etableringen af et fælles privat regnvandsanlæg oprettelsen af et regnvandslaug.

### 2.2 Miljøvurdering

Tillægget skal vurderes for miljøpåvirkninger og konsekvenser for omgivelserne efter

- Lov nr. 973 af 25. juni 2020, "Bekendtgørelse af lov om miljøvurdering af planer og programmer og af konkrete projekter (VVM)"
- Bekendtgørelse nr. 913 af 30. august 2019: "Bekendtgørelse om samordning af miljøvurderinger og digital selvbetjening m.v. for planer, programmer og konkrete projekter omfattet af lov om miljøvurdering af planer og programmer og af konkrete projekter (VVM).

Horsens Kommune har den 18. marts 2021 vurderet, at tillæg nr. 41 ikke er omfattet af krav om miljøvurdering. Dette medfører, at der ikke skal foretages en miljøvurdering af tillægget i henhold til loven.

### 3 Forhold til anden planlægning

#### 3.1 Kommuneplanen for Horsens Kommune

Kommuneplanen for Horsens Kommune udstikker hovedstruktur for den fysiske udvikling.

Området er omfattet af kommuneplanen og kommuneplanramme 15BO28, som er udpeget til boligområde.

Spildevandsplanen skal være i overensstemmelse med de overordnede målsætninger fastlagt i kommuneplanen. En gennemførelse af de i tillægget beskrevne aktiviteter vurderes at være i overensstemmelse med kommuneplanen.

#### 3.2 Lokalplan

En lokalplan fastlægger de konkrete rammer for anvendelsen af et bestemt område og skal være i overensstemmelse med kommuneplanen og spildevandsplanen.

Området er omfattet af lokalplan 2015-14, Horsens, Boliger, Ørnstrup Møllevej, Horsens, hvoraf det fremgår, at regnvand fra fordelingsveje skal håndteres i åbne kanaler langs fordelingsveje samt i regnvandsbassiner som indpasses i landskabet.

#### 3.3 Vandplanerne

Vandområdeplan 2015-2021 for Jylland og Fyn og tilhørende bekendtgørelser udstikker retningslinjer for opnåelse af god økologisk tilstand i vandløb, søer og hav.

Spildevandsplanen skal være i overensstemmelse med de overordnede målsætninger fastlagt i vandområdeplanen og tilhørende bekendtgørelser.

Tillæg nr. 41 omhandler etablering af et regnvandslaug for et nyt boligområde, Dværgpilen. Ændringerne i regnvandshåndteringsløsningerne ændre ikke på, at regnvandet renses og forsinkes inden dette udledes til Torsted Bæk. Det vurderes derfor, at en gennemførelse af de i tillægget beskrevne aktiviteter er i overensstemmelse med vandplanlægningen.

### 4 Spildevandsplanlægning

#### 4.1 Nuværende forhold (vedtaget i Spildevandsplan 2012-2015 for Horsens Kommune)

Tillæg nr. 41 til spildevandsplanen omhandler udelukkende etablering af et regnvandslaug, som overtager ansvaret for drift og vedligehold af de fælles private regnvandsløsninger ved Dværgpilen. Området er omfattet af planoplæg A439\_4, som er planlagt separatkloakeret.

#### 4.2 Fremtidige forhold

På private matrikler varetager grundejer drift og vedligeholdelse af regnvandsanlæg (f.eks. nedløb og åbne grøfter) og afleverer regnvandet til regnvandslaugets anlæg i skel. Samtlige grundejere har pligt til at være medlem af regnvandslauget, hvilket fremgår af regnvandslaugets vedtægter.

Bygherre etablerer, drifter og vedligeholder alle fælles private regnvandsanlæg (herunder græsarmring, åbne grøfter, regnbede, drønrør og vandbremse), indtil regnvandslauget er oprettet, hvorefter drift og vedligeholdelse af disse regnvandsanlæg overgår til regnvandslauget. Bygherre

etablerer desuden, forud for udstykning, samtlige regnvandsanlæg (f.eks. nedløb og åbne grøfter) på de kommende private matrikler og frem til skel.

Udkast til regnvandslaugets vedtægter er angivet i bilag 1, hvor der også forefindes en driftsinstruks for de fælles private regnvandsanlæg samt regnvandslaugets områdeafgrænsning og princip for regnvandsløsningerne. Vedtægterne tinglyses på de berørte ejendomme, i forbindelse med optagelsen af tillæg nr. 41 i spildevandsplanen. Finder regnvandslauget det hensigtsmæssigt, kan der oprettes flere laug inden for regnvandslaugets område.

Det vil i fremtiden fortsat gælde for området, at spildevand skal afledes til forsyningens spildevandskloak.

## 5 Kloakforhold

### 5.1 Spildevand

Spildevandet fra planopland A439\_4 skal fortsat håndteres af Horsens Vand A/S i overensstemmelse med gældende lovgivning samt Spildevandsplan 2012-2015 for Horsens Kommune.

### 5.2 Regnvand

Alt regnvand (bortset fra ekstremregn) fra boligområdet Dværgpilen skal fortsat renses og forsinkes inden dette tilsluttes Samn Forsynings regnvandsledning ved brønd nr. O27R147. Dette opnås ved:

- Græsarmeringssten på parkeringsarealer til nedsivning af regnvand.
- Åbne grøfter til transport, forsinkelse og rensning af regnvand igennem 0,5 m filtermuld.
- Regnbede til nedsivning, forsinkelse og rensning af regnvand igennem 0,5 m filtermuld.
- Opmagasinerings af vand i drænstabil-bassin placeret under fordelingsvejen.
- Vandbremse for at sikre, at der ikke ledes mere til Samn Forsynings regnvandsledning, end hvad der svarer til naturlig afstrømning fra området.

De fælles private regnvandsanlæg skal som minimum kunne håndtere en 10-års regnhændelse. Princip for de overordnede regnvandsløsninger er angivet som et bilag til udkastet til regnvandslaugets vedtægter, der findes som bilag 1.

### 5.3 Klimatilpasning

Området er placeret i en naturlig lavning. Det er hovedsageligt vej, som er placeret i lavningen, men ved en 100 års regnhændelse med en klimafremskrivning på 100 år, vil regnvandet opstuve til lige under sokkelniveau for to centralt placerede boliger nord for vejen. Regnvand vil, under ekstreme regnhændelser, altså opstuve indenfor området, primær på vejen, men også på et fællesareal frem for at strømme ud til omkringliggende områder. Regnvandet ledes bort af regnvandsstrukturen i området.

## 6 Habitatvurdering

Jf. Habitatbekendtgørelsens<sup>1</sup> § 6 stk. 1-4 skal der, forud for vedtagelse af spildevandsplantillæg, foretages en vurdering af, om planen i sig selv eller i sammenhæng med andre planer og projekter kan påvirke Natura 2000-områder eller bilag IV-arter i området væsentligt.

Der kan kun udarbejdes tillæg til spildevandsplanen, hvis det vurderes, at planen ikke medfører:

- Skade på de naturtyper, som området er udpeget for
- Skade på levesteder for de arter, som området er udpeget for
- Betydelige forstyrrelser for bilag IV-arter

### 6.1 Natura 2000

Projektområdet ligger ca. 12 km fra nærmeste nedstrøms liggende Natura 2000 område, som er Natura 2000-område nr. 56 (Habitatområde H52 og Fuglebeskyttelsesområde F36, Horsens Fjord, havet øst for og Endelave).

Udpegningsgrundlaget for området fremgår af Miljøstyrelsens hjemmeside på miljøstyrelsens hjemmeside:

<http://mst.dk/natur-vand/natur/natura-2000/natura-2000-omraaderne/udpegningsgrundlag/>

Tillæg nr. 41 omhandler etableringen af et regnvandslaug for Dværgpilen, som skal sikre driften af de utraditionelle separatvloakeringsløsninger. Planen ændre ikke rammerne for fremtidige projekter, som vil påvirke hvordan regnvand udledes til Torsted Bæk. Det er derfor Horsens Kommunes vurdering, at denne plan om etablering af regnvandslaug ikke vil skade de arter eller naturtyper, som udgør udpegningsgrundlaget for Natura 2000-området. Der er vedtaget en Natura 2000-plan for det internationale naturbeskyttelsesområde, og projektet vurderes at være foreneligt med planens bevaringsmålsætninger.

### 6.2 Bilag IV-arter

En række arter af planter og dyr, de såkaldte bilag IV-arter, er omfattet af en særlig streng beskyttelse i alle EU-medlemsstater, herunder Danmark. Det gælder for dyrearterne, at der er et generelt forbud mod at beskadige eller ødelægge yngle- og rasteområder i deres naturlige udbredelsesområde, mens der for plantearterne er forbud mod at ødelægge dem. Forbuddet gælder uanset, om disse dyr og planter findes indenfor eller udenfor beskyttede naturområder.

Horsens Kommune har kendskab til, at der omkring projektområdet lever følgende bilag IV-arter: odder, stor vandsalamander, arter af flagermus og grøn mosaikguldsmid.

Etableringen af et regnvandslaug for Dværgpilen har udelukkende administrativ karakter og ændre ikke rammerne for fremtidige projekter, som vil påvirke hvordan regnvand udledes til Torsted Bæk. Kommunen vurderer på den baggrund, at yngle- eller rasteområder for bilag IV-arter, som potentielt findes i området, hverken vil blive beskadiget eller ødelagt.

---

<sup>1</sup> BEK nr. 1595 af 6. december 2018

### 6.3 Samlet vurdering vedr. udpegningsgrundlag og bilag IV-arter

Horsens Kommune vurderer således samlet, at planen kan realiseres uden at:

- Skade arter eller naturtyper, som indgår i udpegningsgrundlaget for Natura 2000-områder
- Indskrænke eller forringe egnede yngle- eller rastesteder for bilag IV-arter i området

## 7 Lodsejerforhold

Etableringen af regnvandslauget for Dværgpilen omfatter matrikel nr. 10a, 10fc, 10fd, 10fe, 10ff, 10fg, 10fh, 10fi, 10fk, 10fl, 10fm, 10fn, 10fo, 10p, 10fq, 10fr, 10fs, 10ft, 10fu, 10fv, 10fx, 10fy, 10fz, 10fæ, 10fø, alle Tyrsted By, Tyrsted. Matriklerne ejes af bygherre.

## 8 Økonomi

Bygherre etablerer, drifter og vedligeholder alle fælles private regnvandsanlæg, indtil regnvandslauget er oprettet, hvorefter drift og vedligeholdelse af regnvandsanlæggene overgår til regnvandslauget. Bygherre etablerer desuden, forud for udstykning, samtlige regnvandsanlæg på de kommende private matrikler og frem til skel.

## 9 Tidsplan

Regnvandslauget forventes oprettet i foråret 2021.

## 10 Offentlig høring og vedtagelse

Tillæg nr. 41 til Spildevandsplan 2012-2015 for Horsens Kommune har været i 8 ugers offentlig høring i perioden 18. marts 2021 – 13. maj 2021. Der er ikke indkommet indsigelser eller bemærkninger i høringsperioden.

Tillæg nr. 41 er herefter vedtaget administrativt og efterfølgende offentliggjort på Horsens Kommunes hjemmeside.

## 11 Bilag

**Bilag 1: Udkast til vedtægter for det fællesprivate regnvandslaug Dværgpilen (incl. driftsinstrukser, områdeafgrænsning og princip for regnvandsløsninger)**

# Vedtægter for "Det fælles private regnvandslaug - Dværgpilen"

## Indholdsfortegnelse

|        |  |
|--------|--|
| Pkt. 1 | Laugets navn og hjemsted                                     |
| Pkt. 2 | Laugets område, medlemskab                                   |
| Pkt. 3 | Laugets formål og opgaver, herunder drift og vedligeholdelse |
| Pkt. 4 | Medlemmernes forhold til Lauget                              |
| Pkt. 5 | Laugets ledelse og administration                            |
| Pkt. 6 | Regnskab og revision   |

### 1. Laugets navn og hjemsted

- 1.1. Laugets navn er "Det fælles private regnvandslaug - Dværgpilen" (herefter "Lauget")
- 1.2. Laugets hjemsted er Horsens Kommune.

### 2. Laugets område, medlemskab og oprettelse

- 2.1. Laugets geografiske område er angivet på Figur 1.
- 2.2. Laugets medlemmer er de til enhver tid værende ejere af de boligenheder, der ligger inden for Laugets geografiske område, jf. pkt. 2.1.
- 2.3. Lauget forestår funktionen som regnvandslaug jf. bekendtgørelse nr. 2292 af 30. december 2020 om spildevandstilladelser m.v. efter miljøbeskyttelseslovens kapitel 3 og 4. Lauget varetager i den forbindelse drift og vedligeholdelse af det fælles private regnvandsanlæg, jf. driftsinstruksen i bilag.
- 2.4. Laugets vedtægter tinglyses på matriklerne indenfor Laugets område, jf. pkt. 2.1.
- 2.5. Lauget oprettes på tinglysningstidspunktet, jf. pkt. 2.5.
- 2.6. Laugets værneting er Byretten i Horsens for alle tvistligheder, hvor regnvandslauget er part. Lauget ved dennes bestyrelse er som sådan procespart for alle fælles rettigheder og forpligtelser i laugets anliggende.

### 3. Laugets formål og opgaver, herunder drift og vedligeholdelse

- 3.1. Laugets formål er at sikre drift og vedligeholdelse af et fællesprivat regnvandsanlæg, i overensstemmelse med offentlige myndigheders bestemmelser, og at udføre de opgaver, der i øvrigt henlægges til Lauget i medfør af lovgivningen.
- 3.2. Lauget er forpligtet til at modtage både vejvand samt tag- og overfladevand fra alle ejendomme indenfor Laugets område.
- 3.3. Lauget er til enhver tid berettiget til at foretage nødvendige reparationer og er i den forbindelse berettiget til, i nødvendigt omfang, at færdes på private grunde i området.
- 3.4. Lauget er berettiget til at påbyde forhold, der hindrer vandets frie løb i regnvandsgrøfter, bragt til ophør. Efterkommes påbud ikke inden for en rimelig frist, er Lauget beføjet til at udføre arbejdet på medlemmets regning.
- 3.5. Lauget varetager i øvrigt medlemmernes fælles interesser i forbindelse med regnvandshåndtering for Laugets område, jf. pkt. 2.1.



- 3.6. Lauget kan ikke uden forudgående skriftligt samtykke fra Horsens Kommune, Natur og Miljø videresælge sine anlæg.
- 3.7. Det enkelte medlem af Lauget har pligt til at holde sit private regnvandsanlæg, inden for skel ved den enkelte ejendom, i god og forsvarlig stand.
- 3.8. Medlemmerne må ikke fortage ændringer eller rettelser på Laugets regnvandsanlæg eller det centrale regnvandsanlæg. Fejl eller mangler ved Laugets regnvandsanlæg, eller det centrale regnvandsanlæg udenfor laugets geografiske område, skal af den, der konstaterer dem, uden ugrundet ophold meddeles til Laugets formand eller, i dennes fravær, en anden fra bestyrelsen.
- 3.9. Lauget er uafhængig af partipolitiske interesser.

#### **4. Medlemmernes forhold til Lauget**

- 4.1. De til enhver tid værende ejere af de boligenheder, der ligger inden for Laugets geografiske område jf. pkt. 2.1 har pligt til at være medlem af Lauget.
- 4.1.1. Medlemspligten indtræder den dag, hvor den pågældende ejers skøde, uanset om dette er betinget eller ej, anmeldes til tinglysning. Såfremt den pågældende ejer overtager ejendommen inden skødet anmeldes til tinglysning, indtræder medlemspligten på overtagelsesdagen.
- 4.1.2. Den nye ejer kan dog først udøve stemmeret, når Laugets kasserer har modtaget skriftlig meddelelse om ejerskifte, og den nye ejer har betalt kontingent til Lauget.
- 4.1.3. Det enkelte medlem har pligt til at betale de til enhver tid af generalforsamlingen fastsatte bidrag. Medlemsbidraget opkræves 1 gang årligt. Bidragets størrelse fastsættes af generalforsamlingen på den ordinære generalforsamling.
- 4.1.4. Ved ikke rettidig betaling af skyldige beløb skal medlemmet betale alle omkostninger ved inddrivelsen. Derudover skal der betales et rentebeløb pr. påbegyndt måned af det skyldige beløb. Rentebeløbet fastsættes i overensstemmelse med renteloven.
- 4.1.5. Et medlem, der er i restance til Lauget, har ikke adgang til, og har ikke stemmeret på, generalforsamlingen, ligesom medlemmet ikke kan vælges til tillidshverv i Lauget.
- 4.2. Et medlem betaler bidrag for hver boligenhed, medlemmet ejer, fra det tidspunkt, hvor der er pligt til at være medlem af Lauget, jf. 4.1.1.
- 4.2.1. Medmindre generalforsamlingen beslutter andet, skal der betales lige store bidrag for alle boligenheder uanset disses størrelse.
- 4.3. I forholdet til tredjemand hæfter medlemmerne ikke for Laugets forpligtigelser med andet end deres andel i Laugets formue.
- 4.3.1. I forhold til Lauget hæfter medlemmerne personligt og pro rata.
- 4.4. Når et medlem overdrager sin ejendom, eller på anden måde ophører med at være ejer heraf, er vedkommende fra dette tidspunkt ophørt med at være medlem af Lauget og har intet krav på Laugets

formue. Som skæringstidspunkt anvendes overtagelsesdagen for den nye ejer af ejendommen.

- 4.5. Det nye medlem indtræder fra overtagelsesdagen i det tidligere medlems rettigheder og forpligtigelser overfor Lauget, idet det tidligere medlem dog fortsætter med at hæfte for eventuelle restancer overfor Lauget.
- 4.6. Både den tidligere og den nye ejer har pligt at anmelde ejerskiftet til Lauget og i forbindelse hermed oplyse den nye ejers navn og bopæl, samt den tidligere ejers nye bopæl.
- 4.7. Et medlem har på generalforsamlingen én stemme for hvert bidrag, der er pålagt medlemmet.

## **5. Laugets ledelse og administration**

- 5.1. Generalforsamlingen er Laugets højeste myndighed.
- 5.2. Ordinær generalforsamling afholdes hvert år i marts måned på Laugets hjemsted.
- 5.3. Generalforsamlingen indkaldes af bestyrelsen med mindst 14 dages varsel ved skriftlig meddelelse til hvert enkelt medlem under den i medlemsprotokollen anførte adresse eller e-mailadresse.
- 5.4. Dagsordenen fremsendes med indkaldelsen til generalforsamlingen. Det samme gælder det underskrevne årsregnskab samt forslag til budget for indeværende regnskabsår.
- 5.5. Forslag, der af medlemmerne ønskes behandlet på den ordinære generalforsamling, skal være bestyrelsen i hænde senest 8 dage før generalforsamlingen. Rettidigt indkomne forslag fremsendes i henhold til 5.3 senest 6 dage inden generalforsamlingen.
- 5.6. På den ordinære generalforsamling skal følgende punkter behandles:
  - 1) Valg af referent
  - 2) Valg af dirigent
  - 3) Bestyrelsens beretning om det forløbne år
  - 4) Godkendelse af regnskab
  - 5) Rettidigt indkomne forslag fra medlemmerne
  - 6) Vedtagelse af budget og fastsættelse af bidrag og eventuelt indskud
  - 7) Fastlæggelse af størrelse på bestyrelsen
  - 8) Valg af bestyrelsesmedlemmer samt suppleanter
  - 9) Valg af revisor og revisorsuppleant
  - 10) Eventuelt

Under "Eventuelt" kan der ikke sættes forslag under afstemning.

- 5.7. Ekstraordinær generalforsamling, der indkaldes som beskrevet i 5.3, dog med mindst 7 dages varsel, afholdes, når bestyrelsen finder det nødvendigt eller efter skriftlig begæring herom til bestyrelsen af mindst 1/4 af Laugets medlemmer, der ikke er i restance til Lauget. I begæringen skal dagsordenen for den ekstraordinære generalforsamling angives.
  - 5.7.1. Når begæring om afholdelse af ekstraordinær generalforsamling er indgivet til bestyrelsen, skal generalforsamlingen afholdes inden 6 uger efter dennes modtagelse, idet juli måned dog ikke

medregnes.

- 5.7.2. Hvis ikke mindst 3/4 af de medlemmer, der har ønsket den ekstraordinære generalforsamling indkaldt, er til stede på generalforsamlingen, kan dagsordenen nægtes behandlet af generalforsamlingen.
- 5.8. Generalforsamlingen vælger en dirigent, der afgør om generalforsamlingen er lovlig indvarslet og beslutningsdygtig.
  - 5.8.1. Dirigenten leder generalforsamlingen og afgør alle tvivlsspørgsmål vedrørende sagernes behandlingsmåde og stemmeafgivningen.
  - 5.8.2. Afstemningen sker ved håndsoprækning, medmindre der foreligger anmodning om skriftlig afstemning.
  - 5.8.3. Stemmeafgivningen kan ske ved skriftlig fuldmagt til et andet medlem eller et medlem af vedkommendes husstand. Ingen kan dog afgive stemme i henhold til mere end to fuldmagter.
  - 5.8.4. Beslutninger på generalforsamlingen træffes ved simpelt flertal, medmindre vedtægten bestemmer andet. Ved stemmelighed forkastes forslaget. Blanke stemmer medregnes ikke.
  - 5.8.5. Over det på generalforsamlingen passerede, skal der udarbejdes et referat, der underskrives af dirigenten og formanden, hvorefter det har fuld beviskraft i enhver henseende.
  - 5.8.6. Senest 1 måned efter generalforsamlingens afholdelse udsendes referatet af bestyrelsen til hvert enkelt medlem.
  - 5.8.7. Når der på generalforsamlingen er truffet gyldig beslutning om forhold af fælles interesse, er bestyrelsen bemyndiget til at underskrive for Laugets medlemmer i ethvert forhold, der er nødvendigt til gennemførelse af generalforsamlingens beslutning.
- 5.9. Bestyrelsen består af 3-5 medlemmer, der vælges af generalforsamlingen. Bestyrelsen konstituerer sig selv. Genvalg kan finde sted.
  - 5.9.1. Bestyrelsen samt to suppleanter vælges for 2 år ad gangen, dog således, at der efter den første 2-års periode kun er 2 medlemmer på valg, året efter de resterende og så fremdeles.
  - 5.9.2. Dersom antallet af bestyrelsesmedlemmer ved afgang i årets løb, og efter at suppleanterne er tiltrådt, bliver mindre end 3, er bestyrelsen berettiget til at supplere sig blandt Laugets medlemmer indtil førstkommande generalforsamling.
  - 5.9.3. Bestyrelseshverv er ulønnet, medmindre generalforsamlingen bestemmer andet.
- 5.10. Bestyrelsen har den daglige ledelse af Laugets virksomhed, herunder drift og vedligeholdelse af regnvandsanlægget, og udøver de administrative beføjelser som er henlagt til Lauget.
  - 5.10.1. Bestyrelsen kan, med generalforsamlingens forudgående samtykke, overdrage Laugets administrative opgaver, eller dele heraf, til en af generalforsamlingen valgt administrator.
  - 5.10.2. Bestyrelsen afholder møde, så ofte 1 medlem finder det nødvendigt, dog min. 2 gange om året.
  - 5.10.3. Der føres protokol over vedtagne beslutninger, såvel ved generalforsamling som ved bestyrelsesmøder. Protokollen skal underskrives af bestyrelsen på næstkommende bestyrelsesmøde.

- 5.10.4. Bestyrelsen er beslutningsdygtig, når flertallet af bestyrelsens medlemmer giver møde.
- 5.10.5. Bestyrelsens beslutning træffes ved stemmeflertal. I tilfælde af stemmelighed er formandens stemme afgørende.
- 5.10.6. De af bestyrelsen truffne beslutninger kan af ethvert medlem, som beslutningen direkte vedrører, indbringes for generalforsamlingen. Begæring om indbringelse for generalforsamlingen har opsættende virkning, såfremt begæring indgives senest 14 dage efter, at beslutningen er meddelt det pågældende medlem.
- 5.10.7. Bestyrelsen kan til løsning af specielle opgaver nedsætte udvalg, der kan bestå af Laugets medlemmer uden for bestyrelsen. Dog skal mindst ét medlem af udvalget også være medlem af bestyrelsen.
- 5.10.8. Lauget tegnes overfor tredjemand af to bestyrelsesmedlemmer i forening.
- 5.10.9. Fremkommer der spørgsmål, hvorom denne vedtægt intet foreskriver, er bestyrelsen pligtig til, efter bedste evne og overbevisning, at afgøre og løse disse, men skal dog fremlægge sagen til medlemmernes godkendelse ved førstkommende ordinære generalforsamling. I væsentlige anliggender skal bestyrelsen indkalde til ekstraordinær generalforsamling.
- 5.11. Generalforsamlingens beslutning om ændring af Laugets vedtægter eller overdragelse af regnvandsanlægget eller andre fælles bestanddele og tilbehør kræver 2/3 majoritet blandt de på generalforsamlingen fremmødte medlemmer, som dog mindst skal udgøre halvdelen af Laugets medlemmer.
- 5.11.1. Er det fornødne antal medlemmer ikke til stede, men mindst 2/3 af de afgivne stemmer for forslaget, indkaldes til ny generalforsamling, der skal afholdes inden en måned. På denne generalforsamling kan forslaget vedtages, når mindst 2/3 af de afgivne stemmer, uden hensyn til de fremmødtes tal, er for forslaget.
- 5.11.2. Ændring af Laugets vedtægter kræver desuden godkendelse fra Horsens Kommune, Natur og Miljø.

## **6. Regnskab og revision**

- 6.1. Laugets regnskabsår er kalenderåret. Første regnskabsår er dog fra Laugets stiftelse og til den 31. december samme år.
- 6.2. Generalforsamlingen vælger en revisor og en revisorsuppleant. Genvalg kan finde sted.
- 6.3. Regnskabet tilstilles revisor inden 1. februar og skal af denne være revideret, såvel talmæssigt som kritisk, så betids, at en ekstrakt med revisorpåtegning kan udsendes til medlemmerne samtidig med indkaldelse til generalforsamlingen.
- 6.4. Revisor skal foretage mindst ét uanmeldt eftersyn til kontrol af regnskabsføring og kassebeholdning.
- 6.5. Medlemmernes indbetalinger foretages til det sted, som angives af bestyrelsen eller generalforsamlingen. Laugets midler indsættes i bank, sparekasse eller på girokonto i Laugets navn.

Figur 1, angiver afgrænsningen af lauget.



**Figur 1** Afgrænsning af "Det fælles private regnvandslaug – Dværgpilen".

## Vedligeholdelsesplan – Dværgpilen Horsens

| Element                     | Aktivitet  | Hyppighed   |
|-----------------------------|--|---|
| <b>Filterjord og wadier</b> | <p>Græsslåning og fjernelse af ukrudt, med ukrudt forstås alt som ikke er græs.</p> <p>Fjerne affald fra græsset.</p> <p>Reparation af skadede områder, f.eks. kanterne på wadien, opstemning i wadien.</p> <p>Efter såning af græs.</p> <p>Tjek af nedsivnings evne*</p> <p>Tage jordprøver til at tjekke forureningsgraden**</p> <p>Udskiftning af filterjordens fulde profil***</p> | <p>Jævnligt.</p> <p>1 gang om mdr.</p> <p>Ved behov</p> <p>Ved behov.</p> <p>Hvert 5. år eller ved mistanke om nedsat nedsivningsevne.</p> <p>Hvert 5. år.</p> <p>Hvert 20. år.</p> |
| <b>Brønde</b>               | <p>Riste skal holdes fri for blade, kviste og affald.</p> <p>Rensning af sandfang. Sandet skal fjernes for at sandfanget er i funktion.</p>  | <p>1 gang om mdr. evt. også op til kraftig regn.</p> <p>2 gange om året.</p>  |
| <b>Rør</b>                  | <p>Ind- og udløb skal holdes fri for blade, kviste og affald.</p> <p>Spuling af drænrør****</p>  | <p>1 gang om mdr. evt. også op til kraftig regn.</p> <p>Ved behov.</p>  |
| <b>Afløbsregulator</b>      | <p>Afløbsregulatoren skal inspiceres og oprenses/tømmes for at sikre fri vandvej.</p>  | <p>1 gang om mdr. evt. også op til kraftig regn.</p>  |

\*Dette tjekkes ved besigtigelse 1-2 dage efter et kraftigt regnskyl. Hvis der er vand på terræn, er nedsivningsevnen ikke tilstrækkelig og de øverste 5-10cm skal rømmes, skiftes med ny filterjord og der skal gensås med græs.

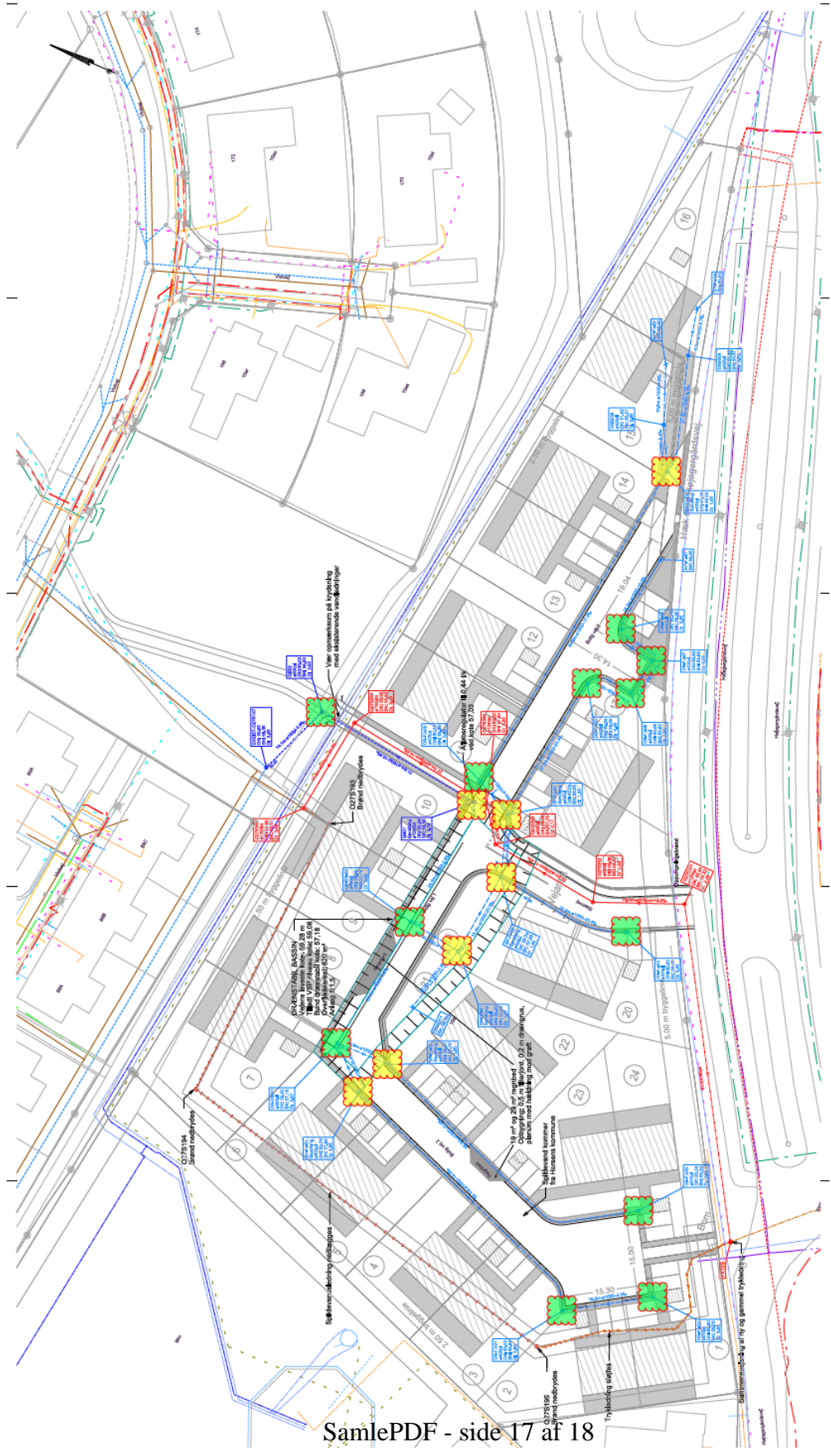
\*\*Hvis jorden er forurennet, skal de øverste 5-10cm rømmes, skiftes med ny filterjord og der skal gensås med græs.

\*\*\*Alt overskudsjord fra drift og vedligeholdelse af filterjordssystemet skal bortskaffes iht. gældende lovgivning beskrevet i jordflytningsbekendtgørelsen BEK nr. 1452 af 07/12/2015.

\*\*\*\* Vandet skal kunne løbe frit i rørene. Ved mistanke om at vandet ikke løber frit, bør der foretages en spuling af rørene. Hvis gentagende spuling ikke har den ønskede effekt, bør der foretages en TV-inspektion.

## Vedligeholdelsesplan - Dværgpilen Horsens

|                             |  |  |  |  |  |  |  |  |  |  |
|-----------------------------|--|--|--|--|--|--|--|--|--|--|
| Opgave / Dato udført        |  |  |  |  |  |  |  |  |  |  |
| Fjerne ukrudt               |  |  |  |  |  |  |  |  |  |  |
| Græsslåning                 |  |  |  |  |  |  |  |  |  |  |
| Fjerne af affald            |  |  |  |  |  |  |  |  |  |  |
| Spuling af drænrør          |  |  |  |  |  |  |  |  |  |  |
| Reparation af skader        |  |  |  |  |  |  |  |  |  |  |
| Eftersåning af græs         |  |  |  |  |  |  |  |  |  |  |
| Rensning af sandfang        |  |  |  |  |  |  |  |  |  |  |
| Tjek for gennemtrængelighed |  |  |  |  |  |  |  |  |  |  |
| Tjek af forureningsgrad     |  |  |  |  |  |  |  |  |  |  |



**NOTE:**  
Søknad til bruk og vedlikeholdelse i henhold til kommunalt vedlegg til kommunestyrets vedtak.

**SIGNALANLEGG:**  
Ny signalanordning  
Ny signalanordning med lys for åndevare  
Ny signalanordning med lys for åndevare  
Ny signalanordning med lys for åndevare  
Ny signalanordning med lys for åndevare  
Ny signalanordning med lys for åndevare  
Ny signalanordning med lys for åndevare  
Ny signalanordning med lys for åndevare  
Ny signalanordning med lys for åndevare  
Ny signalanordning med lys for åndevare  
Ny signalanordning med lys for åndevare  
Ny signalanordning med lys for åndevare

**SIGNALANLEGG:**  
Ny signalanordning  
Ny signalanordning med lys for åndevare  
Ny signalanordning med lys for åndevare  
Ny signalanordning med lys for åndevare  
Ny signalanordning med lys for åndevare  
Ny signalanordning med lys for åndevare  
Ny signalanordning med lys for åndevare  
Ny signalanordning med lys for åndevare  
Ny signalanordning med lys for åndevare  
Ny signalanordning med lys for åndevare  
Ny signalanordning med lys for åndevare  
Ny signalanordning med lys for åndevare

**SIGNALANLEGG:**  
Ny signalanordning  
Ny signalanordning med lys for åndevare  
Ny signalanordning med lys for åndevare  
Ny signalanordning med lys for åndevare  
Ny signalanordning med lys for åndevare  
Ny signalanordning med lys for åndevare  
Ny signalanordning med lys for åndevare  
Ny signalanordning med lys for åndevare  
Ny signalanordning med lys for åndevare  
Ny signalanordning med lys for åndevare  
Ny signalanordning med lys for åndevare  
Ny signalanordning med lys for åndevare

**SIGNALANLEGG:**  
Ny signalanordning  
Ny signalanordning med lys for åndevare  
Ny signalanordning med lys for åndevare  
Ny signalanordning med lys for åndevare  
Ny signalanordning med lys for åndevare  
Ny signalanordning med lys for åndevare  
Ny signalanordning med lys for åndevare  
Ny signalanordning med lys for åndevare  
Ny signalanordning med lys for åndevare  
Ny signalanordning med lys for åndevare  
Ny signalanordning med lys for åndevare  
Ny signalanordning med lys for åndevare

**COWI**



Horsens Kommune  
Rådhusstorvet 4  
8700 Horsens

Telefon: 76 29 29 29

[www.horsenskommune.dk](http://www.horsenskommune.dk)

**HØRSENS KOMMUNE**

**TEKNIK OG MILJØ**

---